

T.C.
MAMAK KAYMAKAMLIĐI
SUZAN MEHMET GÖNÇ
MESLEKİ VE TEKNİK ANADOLU
LİSESİ OKULU

2024-2028 STRATEJİK
PLANI





*Eđitimdir ki bir milleti ya 6zg6r,
bađımsız, řanlı ve y6ce bir toplum halinde yařatır
ya da onu k6lelięe ve yoksulluęa iter.*

Mustafa Kemal ATAT6RK

Okul/Kurum Bilgileri

İli: Ankara		İlçesi: Mamak			
Adres:	Mehtap Mahallesi Okullar Caddesi No. 40 Mamak Ankara	Coğrafi Konum (link)	39°55'45.9"N 32°53'57.2"E		
Telefon Numarası	0312 389 09 49	Faks Numarası:	0312 389 69 09		
E- Posta Adresi	<u>751343@meb.k12.tr</u>	Web sayfası adresi:	<u>www.smgmtal.meb.k12.tr</u> <u>751343@meb.k12.tr</u>		
Kurum Kodu	751343	Öğretim Şekli:	Tam Gün (Tam Gün/İkili Eğitim)		
Okulun Hizmete Giriş Tarihi	2003	Yönetici	6		
Öğrenci Sayısı	Kız	330	ÖĞRETMEN SAYISI	Kadın	36
	Erkek	351		Erkek	22
	Toplam	681		Toplam	58
Derslik Başına Düşen Öğrenci Sayısı	24	Şube Başına Düşen Öğrenci Sayısı	28		
Öğretmen Başına Düşen Öğrenci Sayısı	11	Şube Başına 30'dan Fazla Öğrencisi Olan Şube Sayısı:	8		
Bina Mülkiyeti	Milli Emlak	Isınma Durumu	Kaloriferli (Doğal Gaz)		

SUNUŞ



Bir ulusun kalkınmasındaki en önemli etken, çağdaş bir eğitim yapısına sahip olmaktır. Gelişmiş ülkelerde uzun yıllardır sürdürülmekte olan kaynakların rasyonel bir şekilde kullanımı, eğitimde stratejik planlamayı zorunlu kılmıştır.

Eğitim kalitemizi yükseltmek için yapmış olduğumuz Stratejik Eylem Planımız da mevcut koşullarımızı değerlendirmek; zayıf ve güçlü yönlerimizi belirlemek; vizyonumuz ve misyonumuz doğrultusunda hedeflerimizi açığa çıkarmak yollarıyla, kendini doğal süreci dâhilinde yenileyen dünyaya uyum sağlayacak ve onun bu gelişim sürecine etkin olarak müdahil olabilecek nitelikte bireyler yetiştirme, güzel bir gelecek yaratma ve bir manada geleceğe hazır olmaya çalışmaktan ziyade geleceği ellerimizde şekillendirme, şeffaflığı ve denetlenebilme özelliğini ortaya çıkarma arzusuna hizmet etmektedir.

Gelişen ve sürekliliği izlenebilen, bilgi ve planlama temellerine dayanan güçlü bir yaşam standardı ve ekonomik yapı; stratejik amaçlar, hedefler ve planlanmış zaman diliminde gerçekleşecek uygulama faaliyetleri ile oluşabilmektedir. eğitim ve öğretimi daha etkin kılmak için insan kaynakları ve kurumsallaşma, sosyal faaliyetler, alt yapı, toplumla ilişkiler ve kurumlar arası ilişkileri kapsayan 2024-2028 stratejik planı hazırlanmıştır. Mamak Suzan-Mehmet Gönç Mesleki ve Teknik Anadolu Lisesi stratejik planlama çalışmasına önce durum tespiti, yani okulun Durum Analizi yapılarak başlanmıştır. Durum Analizi tüm idari personelin ve öğretmenlerin katılımıyla uzun süren bir çalışma sonucu ilk şeklini almış, sonra Okul yönetimi ile öğretmenlerden oluşan ondört kişilik bir kurul tarafından yapılmıştır.

Daha sonra Durum Analizi sonuçlarına göre stratejik planlama aşamasına geçilmiştir. Bu süreçte okulun amaçları, hedefleri, hedeflere ulaşmak için gerekli stratejiler, eylem planı ve sonuçta başarı veya başarısızlığın göstergeleri ortaya konulmuştur. Stratejik Plan' da belirlenen hedeflerimizi ne ölçüde gerçekleştirdiğimiz, plan dönemi içindeki her yılsonunda gözden geçirilecek ve gereken revizyonlar yapılacaktır.

Mamak Suzan-Mehmet Gönç Mesleki ve Teknik Anadolu Lisesi Stratejik Planı (2024–2028), belirtilen amaç ve hedeflere ulaşmamızda okulumuzun gelişme ve kurumsallaşma süreçlerine önemli katkılar sağlayacağına inanmaktayız.

Planın hazırlanmasında emeği geçen Strateji Yönetim Ekibi'ne tüm kurum ve kuruluşlara, öğretmen, öğrenci ve velilerimize teşekkür ederim.

Mahmut ALİBAZ

OKUL MÜDÜRÜ

İÇİNDEKİLER TABLOSU

1.GİRİŞ VE STRATEJİK PLANIN HAZIRLIK SÜRECİ	7
1.1. Strateji Geliştirme Kurulu ve Stratejik Plan Ekibi.....	7
1.2. Planlama Süreci	7
2. DURUM ANALİZİ	10
2.1. Kurumsal Tarihçe.....	11
2.2. Uygulanmakta Olan Planın Değerlendirilmesi.....	12
2.3. Yasak Yükümlülükler ve Mevzuat Analizi	15
2.4. Üst Politika Belgelerinin Analizi.....	17
2.5. Faaliyet Alanları ile Ürün ve Hizmetlerin Belirlenmesi	18
2.6. Paydaş Analizi	19
2.7. Okul/Kurum İçi Analiz.....	26
2.7.1. Teşkilat yapısı.....	26
2.7.2. İnsan Kaynakları.....	28
2.7.3. Teknolojik düzey.....	36
2.7.4. Mali Kaynaklar	41
2.7.5. İstatistiki veriler.....	42
2.8. Çevre Analizi (PESTLE).....	53
2.9. GZFT Analiz.....	56
2.10.Tespit ve İhtiyaçların Belirlenmesi.....	59
3. GELECEĞE BAKIŞ.....	61
3.1. Misyon.....	62
3.2. Vizyon.....	62
3.3. Temel Değerler.....	62
4. AMAÇ, HEDEF VE STRATEJİLERİN BELİRLENMESİ.....	65
4.1. Amaçlar.....	65
4.2. Hedefler.....	65
4.3. Performans Göstergeleri.....	65
4.4. Stratejilerin Belirlenmesi.....	67
4.5. Maliyetlendirme.....	82
5. İZLEME VE DEĞERLENDİRME.....	84
6. TABLO/ŞEKİL /GRAFİKLER/EKLER.....	89

1.Bölüm

Stratejik Plan Hazırlık Süreci



TÜRKİYE CUMHURİYETİNİN YÜZÜNCÜ YILI

1. GİRİŞ VE STRATEJİK PLANIN HAZIRLIK SÜRECİ

1.1. Strateji Geliştirme Kurulu ve Stratejik Plan Ekibi

Strateji Geliştirme Kurulu: Okul Müdürümüz Mahmut ALİBAZ başkanlığında, Okul Müdür Yardımcısı Hasan KIRKAYAK, İngilizce Öğretmeni Erdal DEMİR ve okul/aile birliği başkanı, yönetim kurulu üyesi Rahmi ÖZKER ile birlikte 5 kişiden oluşan üst kurul oluşturulmuştur.

Stratejik Plan Ekibi: Okul müdürü Mahmut ALİBAZ tarafından görevlendirilen müdür yardımcısı Gülay ŞENER başkanlığında, belirlenen öğretmenler ve gönüllü velilerden oluşur Stratejik Plan Ekibi oluşturulmuştur.

Tablo 1: Strateji Geliştirme Kurulu ve Stratejik Plan Ekibi Tablosu

Strateji Geliştirme Kurulu Bilgileri		Stratejik Plan Ekibi Bilgileri	
Adı Soyadı	Ünvanı	Adı Soyadı	Ünvanı
MAHMUT ALİBAZ	MÜDÜR	GÜLAY ŞENER	MÜDÜR YRD.
HASAN KIRKAYAK	MÜDÜR YRD.	AYŞE ÇELİKBİLEK	MUHASEBE ÖĞ.
ERDAL DEMİR	İNGİLİZCE ÖĞR.	FULYA ÇEÇEN	ULAŞTIRMA ÖĞ.
TUĞBA DEMİRTAŞ	OKUL AİLE B.	BARİŞ TURAN	BİLİŞİM ÖĞ.
MEDET MERT	YÖN. KUR. ÜYE	RAHMİ ÖZKER	PAZARLAMA ÖĞ.
		ÖZLEM ŞİMŞEK	BÜRO YÖN. ÖĞ.
		MEHMER SARI	EDEBİYAT ÖĞ.
		SEVİL SEVİLİR KARAKİRAZ	REHBERLİK ÖĞ.
		EBRU KILIÇ	MATEMATİK ÖĞ.
		HÜSEYİN BAL	TARİH ÖĞ.
		NURGÜL KAT	BIYOLOJİ ÖĞ.
		ZEYNEP KARADAŞ	VELİ
		SİBEL KARAÇAR	VELİ

1.2. Planlama Süreci:

2024-2028 dönemi stratejik plan hazırlanması süreci Üst Kurul ve Stratejik Plan Ekibinin oluşturulması ile başlamıştır. Ekip tarafından oluşturulan çalışma takvimi kapsamında ilk aşamada durum analizi çalışmaları yapılmış ve durum analizi aşamasında paydaşlarımızın plan sürecine aktif katılımını sağlamak üzere paydaş anketi, toplantı ve görüşmeler yapılmıştır.

Durum analizinin ardından geleceğe yönelim bölümüne geçilerek okulumuzun amaç, hedef, gösterge ve eylemleri belirlenmiştir. Çalışmaları yürüten ekip ve kurul bilgileri yukarıda belirtilmiştir.

Stratejik Planın oluşturulması sürecinde Ankara İl Milli Eğitim Müdürlüğü, Mamak İlçe Milli Eğitim Müdürlüğü'nün hazırlamış oldukları stratejik planlar ve Stratejik Plan İnceleme Formları ve Rehberi kaynak olarak alınmıştır.

2.Bölüm

Durum Analizi



2. DURUM ANALİZİ

Stratejik planlama sürecinin ilk adımı olan durum analizi, Suzan Mehmet Gönç Mesleki ve Teknik Anadolu Lisesi'nin "neredeyiz?" sorusuna cevap vermektedir. Okulumuzun geleceğe yönelik amaç, hedef ve stratejiler geliştirebilmesi için öncelikle mevcut durumda hangi kaynaklara sahip olduğu ya da hangi yönlerinin eksik olduğu ayrıca, okulumuzun/kurumumuzun kontrolü dışındaki olumlu ya da olumsuz gelişmelerin neler olduğu değerlendirilmiştir. Dolayısıyla bu analiz, Suzan Mehmet Gönç Mesleki ve Teknik Anadolu Lisesi'nin kendisini ve çevresini daha iyi tanımasına yardımcı olacak ve stratejik planın sonraki aşamalarından daha sağlıklı sonuçlar elde edilmesini sağlayacaktır.

Durum analizi bölümünde, aşağıdaki hususlarla ilgili analiz ve değerlendirmeler yapılmıştır;

- Kurumsal tarihçe
- Uygulanmakta olan planın değerlendirilmesi
- Mevzuat analizi
- Üst politika belgelerinin analizi
- Faaliyet alanları ile ürün ve hizmetlerin belirlenmesi
- Paydaş analizi
- Kuruluş içi analiz
- Dış çevre analizi (Politik, ekonomik, sosyal, teknolojik, yasal ve çevresel analiz)
- Güçlü ve zayıf yönler ile fırsatlar ve tehditler (GZFT) analizi
- Tespit ve ihtiyaçların belirlenmesi

2.1. Kurumsal Tarihçe

Suzan-Mehmet Gönç Mesleki Ve Teknik Anadolu Lisesi, Okulumuz Kartaltepe Mahallesi İl Özel İdare arsası üzerinde 1959 yılında mahalle sakinlerinin de katkılarıyla beş derslikli ilkokul olarak yapılmış, okula isim olarak mahallenin ismi verilmiştir 1997 yılında Milli Eğitim Bakanlığı tarafından yapılan yeni düzenlemeyle okulumuz ilköğretime dönüştürülmüştür.

Okul binasının ilköğretime yetersiz olması nedeniyle Milli Eğitim Bakanlığı Yatırımlar Daire Başkanlığı; tarafından 2000 yılında ihalesi yapılmıştır 2003 yılında Mehmet GÖNÇ isimli hayırsever işadamımızın katkılarıyla okulumuz eğitim ve öğretime hazır hale getirilmiştir Kartaltepe İlköğretim okulu ismine Mehmet GÖNÇ ismi eklenerek, Kartaltepe Mehmet Gönç İlköğretim Okulu olarak ismi değiştirilmiştir. 2006 yılına kadar, ilköğretim okulu olarak eğitim vermiştir.

2007-2008 Döneminde çevredeki liselerde öğrenci yoğunluğunun artmasından dolayı okulumuz liseye çevrilmiştir. Okulumuzun yapılmasına ciddi katkı sağlayan Mehmet GÖNÇ isimli hayırsever işadamımızın, okulun ismine eşinin isminin de eklenmesini talep etmesi üzerine, okulun ismi Suzan Mehmet Gönç Lisesi olarak değiştirilmiştir. Böylece okulumuz Suzan-Mehmet Gönç Lisesi olarak 2007-2008 de öğretim hayatına başlamıştır.

2013-2014 Eğitim- Öğretim yılında Ticaret Meslek Lisesine dönüştürülerek Suzan-Mehmet Gönç Ticaret Meslek Lisesi adını almıştır. 2014-2015 Eğitim- Öğretim yılında Suzan-Mehmet Gönç Mesleki ve Teknik Anadolu Lisesi adını alarak 1850 öğrenciyle eğitim yılına başlamıştır.

750 öğrencinin eğitim gördüğü okulumuzda, etkileşimli tahtaların kurulu olduğu 29 derslik, 7 bilgisayar laboratuvarı, klasiklerin yanında güncel kitapların da bulunduğu modern bir kütüphane, her türlü sanatsal ve tiyatral etkinliğin yapılabildiği çok amaçlı salon, öğrencilerimizin ruhuna hitap eden bir müzik odası ve resim atölyesi ve gençlerin ihtiyaçlarına göre düzenlenmiş bir kantin öğrencilerimizin hizmetine sunulmuştur. Okulumuzda, 10. Sınıftan itibaren iş kazası ve meslek hastalıklarına karşı sigortalanan öğrencilerimiz; 10. Sınıfta alanlara, 11. Sınıfta da seçtiği alanın dallarına yerleştirilir.

Birçok alan ve dalların bulunduğu okulumuzda; Büro Yönetimi Alanında, Hukuk Sekreterliği ve Yönetici Sekreterliği, Bilişim Teknolojileri Alanında Web Tasarımcılığı ve Veri Tabanı Programcılığı, Pazarlama ve Perakende Alanında Emlak ve Sigortacılık, Muhasebe ve Finansman Alanında Bilgisayarlı Muhasebe, Ulaştırma Hizmetleri Alanında da Lojistik Dalları mevcuttur. Okulumuzun son sınıf öğrencileri haftanın 2 günü okulda teorik eğitim almakta, diğer 3 gün alanları ile ilgili işletmelerde beceri eğitimine gitmektedir. Bu sayede öğrencilerimiz işletmelerde alanları ile ilgili gerekli donanımları kazanarak iş hayatına hazırlanmaktadır.

Aynı zamanda bu öğrencilerimize işyerleri tarafından devlet destekli ücret de ödenmektedir. Okulumuzdan mezun olan ve teknisyen unvanını kazanan öğrencilerimize diploma ile birlikte İşyeri Açma Belgesi ve Avrupa Birliği ülkelerinde iş bulmalarına kolaylık sağlayacak Europass Sertifikası verilmekte olup mezunları izleme birimimiz, mezun olan öğrencilerimizin istedikleri alanlarda istihdam edilmelerine yardımcı olmaktadır.

Okulumuz Sağlık Bakanlığı işbirliğinde yürütülmekte olan Beyaz Bayrak Sertifikasını almış olup, sosyal, kültürel ve sportif faaliyetlerde birçok başarıya imza atmıştır.

2.2. Uygulanmakta Olan Stratejik Planın Değerlendirilmesi

Uygulanmakta olan stratejik planın değerlendirildiğinde Eğitim ve öğretime erişim, okul terki, devam ve devamsızlık, okula uyum ve oryantasyon, özel eğitime ihtiyaç duyan bireylerin eğitime erişimi ve yabancı öğrencilerin eğitime erişimi kapsamında yürütülen faaliyetlerin ele alındığı temadır.

MEVCUT TEMA I: EĞİTİM VE ÖĞRETİME ERİŞİM: Stratejik amaç olarak; kayıt bölgemizde yer alan çocukların okullaşma oranlarını artıran, öğrencilerin uyum ve devamsızlık sorunlarını gideren etkin bir yönetim yapısı kurulacaktır. Bütün bireylerin eğitim ve öğretime adil şartlar altında erişmesini sağlamak belirlenmiştir.

Kayıt bölgemizde yer alan çocukların okullaşma oranları artırılacak ve öğrencilerin uyum ve devamsızlık sorunları da giderilecektir. Mesleki Plan

dönemi sonuna kadar örgün ve yaygın eğitim ve öğretimin her kademesinde tüm bireylerin katılım ve tamamlama oranlarını artırmak amaçlanmıştır. Mevcut hedef ulaşma hususunda 10 % düzeyinde başarı sağlanmıştır.

MEVCUT TEMA II: EĞİTİM VE ÖĞRETİMDE KALİTENİN ARTIRILMASI:

Stratejik amaç olarak; eğitim ve öğretimde kalitenin artırılması başlığı esas olarak eğitim ve öğretim faaliyetinin hayata hazırlama işlevinde yapılacak çalışmaları kapsamaktadır.

Bu tema altında akademik başarı, sınav kaygıları, sınıfta kalma, ders başarıları ve kazanımları, disiplin sorunları, öğrencilerin bilimsel, sanatsal, kültürel ve sportif faaliyetleri ile istihdam ve meslek edindirmeye yönelik rehberlik ve diğer mesleki faaliyetler yer almaktadır. 2018 yılında 70% olan akademik başarı hedefi 2023 yılı itibariyle 75% düzeyine ulaşmıştır.

Sosyal, kültürel, sanatsal ve sportif anlamda yapılan etkinliklerin 20% düzeyinde arttığı gözlemlenmiştir.

Öğrencilerimizin gelişmiş dünyaya uyum sağlayacak şekilde donanımlı bireyler olabilmesi için eğitim ve öğretimde kalite artırılmasına yönelik çalışmaların devam etmesi gerekliliği görülmüştür. Bütün bireylere ulusal ve uluslararası ölçütlerde bilgi, beceri, tutum ve davranışın kazandırılması ile girişimci, yenilikçi, yaratıcı, dil becerileri yüksek, iletişime ve öğrenmeye açık, özgüven ve sorumluluk sahibi sağlıklı ve mutlu bireylerin yetişmesine imkân sağlamak hedeflerinin devam etmesi gerekliliği görülmüştür.

MEVCUT TEMA III: KURUMSAL KAPASİTE: 2018 yılında stratejik amaç olarak; eğitim ve öğretim faaliyetlerinin daha nitelikli olarak verilebilmesi için okulumuzun kurumsal kapasitesi güçlendirilmesi hedeflenmiştir. Beşeri, fiziki, mali ve teknolojik yapı ile yönetim ve organizasyon yapısını iyileştirerek eğitime erişimi ve eğitimde kaliteyi artıracak etkin ve verimli işleyen bir kurumsal yapıyı tesis etmek amaçlanmıştır.

Plan dönemi sonuna kadar, belirlenen kurum standartlarına uygun eğitim ortamlarını tesis etmek; etkin, verimli bir mali yönetim yapısını oluşturmak.

(Kurumsal İletişim, Kurumsal Yönetim, Bina ve Yerleşke, Donanım, Temizlik, Hijyen, İş Güvenliği, Okul Güvenliği, Taşıma ve servis vb konuları ele alınmıştır.)

Bu hususta Kurumsal kapasitesinin iyileştirilmesi yönünde önemli çalışmaları yapıldığı görülmüştür.

- Hedef ve performans göstergesi ile bunlara ilişkin değerlerin doğru belirlendiği görülmüştür
- Mevcut çevre şartları, riskler ve üst politika belgelerinden gelen sorumluluklar dikkate alındığında söz konusu hedeflerin yeni planda yer alması gerekliliği görülmüştür.
- Stratejik planda amacın farklı açılardan iyileştirilmesi ihtiyacı bulunması durumunda yeni hedef ve performans göstergeleri belirlenmesi gerekliliği görülmüştür.
- 2019 yılının son aylarında ortaya çıkan COVID-19 virüsü, tüm dünyaya hızla yayılmış ve kısa bir süre sonra Dünya Sağlık Örgütü tarafından “Küresel Salgın” ilan edilmiştir. Müdürlüğümüz; COVID-19 salgın sürecini ilk aylardan itibaren aktif bir şekilde takip etmiş ve Bakanlığımızın eğitime ara verme kararını açıkladığı dönemde tüm hazırlıklarını tamamlamıştır. Bu süreçte eğitim uzaktan yapılmasından kaynaklı, stratejik hedeflere ulaşma konusunda aksaklıklar yaşanmıştır.
- 2019 ve 2020 yılı genel raporları karşılaştırıldığında hedeflere ulaşılamayan ve önemli oranda iyileşmeye açık alanların olduğu göze çarpmaktadır.

Tablo 2: Amaç Hedef Tablosu

Amaç Hedef	Performans Gösterge Sayısı	2020	2021	2022	2023
1.1 Hedef	2	%99	%99	%99	%99
1.2 Hedef	3	%90	%90	%90	%90
1.3 Hedef	1	%70	%75	%75	%80
2.1 Hedef	1	%90	%90	%95	%100
2.2 Hedef	2	%90	%90	%95	%100
3.1 Hedef	1	%90	%90	%90	%90
3.2 Hedef	1	%70	%75	%75	%80

2.3. Yasal Yükümlülükler ve Mevzuat Analizi

Suzan Mehmet Gönç Mesleki ve Teknik Anadolu Lisesi Müdürlüğünün yasal yetki, görev ve sorumlulukları başta T.C. Anayasası olmak 14/6/1973 tarihli ve 1739 sayılı Millî Eğitim Temel Kanunu ve 25/8/2011 tarihli ve 652 sayılı Millî Eğitim Bakanlığının Teşkilât ve Görevleri Hakkında Kanun Hükmünde Kararname hükümlerine dayanılarak 18/11/2012 tarih ve 28471 sayılı Resmî Gazetede yayınlanan Millî Eğitim Bakanlığı İl ve İlçe Millî Eğitim Müdürlükleri Yönetmeliği esaslarına göre belirlenmiştir. Suzan Mehmet Gönç Mesleki ve Teknik Anadolu Lisesi Müdürlüğü tüm kamu kurumları bağlayan genel mevzuat hükümlerinin yanında aşağıda genel olarak değinilen yasa ve kanun hükmünde kararname ile görevlerini sürdürmektedir:

- T.C. Anayasası
- 1739 Sayılı Milli Eğitim Temel Kanunu
- 652 Sayılı Milli Eğitim Bakanlığının Teşkilat ve Görevleri Hakkındaki Kanun Hükmünde Kararname
- 222 Sayılı Milli Eğitim Temel Kanunu (Kabul No: 5.1.1961, RG: 12.01.1961 /
- 10705 - Son Ek ve Değişiklikler: Kanun No: 12.11.2003/ 5002, RG:21.11.2003 /
- 657 Sayılı Devlet Memurları Kanunu
- 5442 Sayılı İl İdaresi Kanunu
- 3308 Sayılı Mesleki Eğitim Kanunu
- 439 Sayılı Ek Ders Kanunu
- 4306 Sayılı Zorunlu İlköğretim ve Eğitim Kanunu
- MEB Personel Mevzuat Bülteni
- Taşınmalı İlköğretim Yönetmeliği
- Milli Eğitim Bakanlığı Milli Eğitim Müdürlükleri Yönetmeliği (22175 Sayılı RG)
- Milli Eğitim Bakanlığı Rehberlik ve Psikolojik Danışma Hizmetleri Yönetmeliği
- 04.12.2012/202358 S. İl İlçe Millî Eğitim Müdürlüklerinin Teşkilatlanması 43
- No'lu Genelge ve İl Milli Eğitim Müdürlüğü İç Yönergesi

Müdürlüğümüz 18 Kasım 2012 tarih ve 28471 sayılı Resmi Gazetede yayınlanan Millî Eğitim Bakanlığı, İl ve İlçe Millî Eğitim Müdürlükleri Yönetmeliği doğrultusunda iş ve işlemlerine devam etmektedir.

Yasal Yükümlülükler ve Mevzuat Analizi Aşaması

- Okul/kurumun çalışma usulleri ve iş süreçlerine ilişkin kanunlar, mevzuatlar ve genelgeler baz alınır.
- Okul/kurum tarafından sunulan ürün ve hizmetler eğitim öğretim hizmetleri şeklindedir.
- Okul/kurum tarafından sunulan ürün ve hizmetlerin nitelik ve niceliğine ilişkin milli eğitim temel esas kanunları baz alınır.

2.4. Üst Politika Belgeleri Analizi

Üst politika belgeleri;

- 12. Kalkınma Planı
- Cumhurbaşkanlığı Programı,
- Orta Vadeli Program,
- Cumhurbaşkanlığı Yıllık Programı,
- Millî Eğitim Bakanlığı Stratejik Planı,
- İl Millî Eğitim Müdürlüğü Stratejik Planı,
- İlçe Millî Eğitim Müdürlüğü Stratejik Planı ile
- Okul/kurumu ilgilendiren ulusal, bölgesel ve sektörel strateji eylem planlarını ifade eder.

Kurumun faaliyet alanları ile Kalkınma Planı, diğer plan ve programlarda yer alan amaç, ilke ve politikalar arasındaki uyuma bakılır.

Tablo 3: Üst Politika Belgeleri Analizi Tablosu

Üst Politika Belgesi	İlgili Bölüm/Referans	Verilen Görevler/İhtiyaçlar
MEB 2024-2028 Stratejik Planı	Hayat Boyu Öğrenme	1 Hedef
	Ortaöğretim	2 Hedef
	Ölçme Seçme ve Yerleştirme	1 Hedef
	Eğitim Öğretim Hizmetlerinin Niteliği	1 Hedef
Ankara MEM 2024-2028 Stratejik Planı	Ölçme Seçme ve Yerleştirme	1 Hedef
	Eğitim Öğretim Hizmetlerinin Niteliği	2 Hedef
Mamak İlçe MEM 2024-2028 Stratejik Planı	Mesleki Eğitim	1 Hedef
	Hayat Boyu Öğrenme	1 Hedef

MEB, il millî eğitim müdürlüğü ve ilçe millî eğitim müdürlüğü stratejik planları incelendi. Ayrıca; yerel yönetim düzenlemeleri de dış çevrenin incelenmesi aşamasında göz önünde bulundurulması gereken bir unsurdur. Bu hususta protokol yapılan özel sektörlerin hedefleri de incelenmiştir.

Üst politika belgeleri ile stratejik plan ilişkisini gösteren tabloya stratejik planda yer verildi. Bu çerçevede Tablo 2'de yer alan Amaç Hedef Tablosu şablonu kullanıldı. İlgili tablo, amaç ve hedeflere temel teşkil edecek "tespitler ve ihtiyaçların belirlenmesinde göz önünde bulundurulmuştur.

2.5. Faaliyet Alanları ile Ürün/Hizmetlerin Belirlenmesi

Mevzuat analizi çıktıları dolayısıyla görev ve sorumluluklar dikkate alınarak Suzan Mehmet Göncü Mesleki ve Teknik Anadolu Lisesi Müdürlüğünün sunduğu temel ürün ve hizmetler belirlenmiştir. Belirlenen ürün ve hizmetler Tablo 3'te belirtildiği gibi belirli faaliyet alanları altında derlenmiştir. Faaliyet alanları ile ürün ve hizmetlerin belirlenmesi amaç, hedef ve stratejilerin oluşturulması aşamasında yönlendirici olması için gerekli planlamalar yapılmıştır.

Tablo 4: Faaliyet Alanlar/Ürün ve Hizmetler Tablosu

Faaliyet Alanı	Ürün/Hizmetler
Öğretim-eğitim faaliyetleri	Öğrenci İşleri Kayıt-nakil işleri Devam-devamsızlık Sınıf geçme Sınav hizmetleri
Rehberlik faaliyetleri	Öğrencilere rehberlik yapmak Velilere rehberlik etmek Rehberlik faaliyetlerini yürütmek Psikolojik Danışma Sınıf İçi Rehberlik Hizmetleri Meslek Tanıtımı ve Yönlendirme
Sosyal faaliyetler	Halk oyunları Koro Satranç Yarışmalar Kültürel Geziler Sergiler Tiyatro Kermes ve Şenlikler Piknikler Yazarlarla Buluşma Etkinlikleri Sosyal Kulüp ve Toplum Hizmeti Çalışmaları
Sportif faaliyetler	Futbol Voleybol Basketbol Okçuluk Halter Tekvando
Kültürel ve sanatsal faaliyetler	Halk oyunları Koro Satranç Yarışmalar Kültürel Geziler Sergiler Tiyatro Kermes ve Şenlikler Piknikler Yazarlarla Buluşma Etkinlikleri Sosyal Kulüp ve Toplum Hizmeti Çalışmaları
İnsan kaynakları faaliyetleri (mesleki gelişim faaliyetleri, personel etkinlikleri...)	Hizmetiçi Eğitim Faaliyetleri Hoş geldin/Emeklilik Yemekleri Sosyal, kültürel ve sportif etkinlikler
Okul aile birliği faaliyetleri	Kermes Sosyal Etkinlikler
Öğrencilere yönelik faaliyetler	Günlük Çalışma Kampları Mahalli Kamplar
Ölçme değerlendirme faaliyetleri	Anketler Ön test-Son test Hazırbulunuşluk Anketleri
Öğrenme ortamlarına yönelik faaliyetler	DYK Kursları Egzersizler Hayat Boyu Öğrenme Proje çalışmaları
Ders dışı faaliyetler	Günlük Çalışma Kampları Mahalli Kamplar

2.6. Paydaş Analizi

Stratejik Plan hazırlama sürecinde paydaş analizi katılımı sağlamanın en önemli aracıdır. İdarenin etkileşim içerisinde olduğu tarafların stratejik planla ilgili görüşlerin dikkate alınması, Suzan Mehmet Gönç Mesleki ve Teknik Anadolu Lisesi Müdürlüğünün hizmetlerinden yararlananların ihtiyaçları doğrultusunda şekillendirilmesi ile stratejik planın paydaşlar tarafından sahiplenilmesini ve başarı düzeyinin artırılmasını sağlamaktadır. Eğitim açısından paydaş, bir okulun veya kurumun ürün ve hizmetleriyle ilgisi olan, okul/kurumdan doğrudan veya dolaylı, olumlu ya da olumsuz yönde etkilenen veya okul ve kurumu etkileyen tüm tarafları içerir. Her bir paydaşın rolü okul/kurumun gelişimi için çok önemlidir. Başarılı bir okul/kurumun en hayati bileşeni, tüm paydaşların olumlu katılımıdır. Paydaşlar iç paydaşlar ve dış paydaşlar olarak sınıflandırılmıştır.

Kurumumuzun temel paydaşları öğrenci, veli ve öğretmen olmakla birlikte eğitimin dışsal etkisi nedeniyle okul çevresinde etkileşim içinde olunan geniş bir paydaş kitlesi bulunmaktadır. Paydaşlarımızın görüşleri anket, toplantı, dilek ve istek kutuları, elektronik ortamda iletilen önerilerde dâhil olmak üzere çeşitli yöntemlerle sürekli olarak alınmaktadır.



İç paydaşlar, okulumuzda gerçekleşen her faaliyetten doğrudan etkilenen veya bir faaliyeti ilerletme/yavaşlatma etkisine sahip olan paydaşlar iç paydaşlarımızdır. Suzan Mehmet Gönç Mesleki ve Teknik Anadolu Lisesi

Müdürlüğünün bir parçası olan bireyleri ifade eder. Okul/kurum müdürü, müdür yardımcıları, öğretmenler, öğrenciler, destek personeli ve okul aile birliği üyeleri iç paydaşlara örnek olarak verilebilmektedir.

Dış paydaşlar, Suzan Mehmet Gönc Mesleki ve Teknik Anadolu Lisesi Müdürlüğünün bir parçası olmayan ancak okulda gerçekleşen her faaliyetten dolaylı olarak etkilenen, bağlı/ilşkili/ilgili kişi, grup ya da kurumları ifade eder. Okul/kurumun dış paydaşları; veliler, il ve ilçe millî eğitim müdürlükleri, Valilik, kamu kurum ve kuruluşları, muhtarlar, sivil toplum ve özel sektör kuruluşları vb. olarak sıralanabilir.

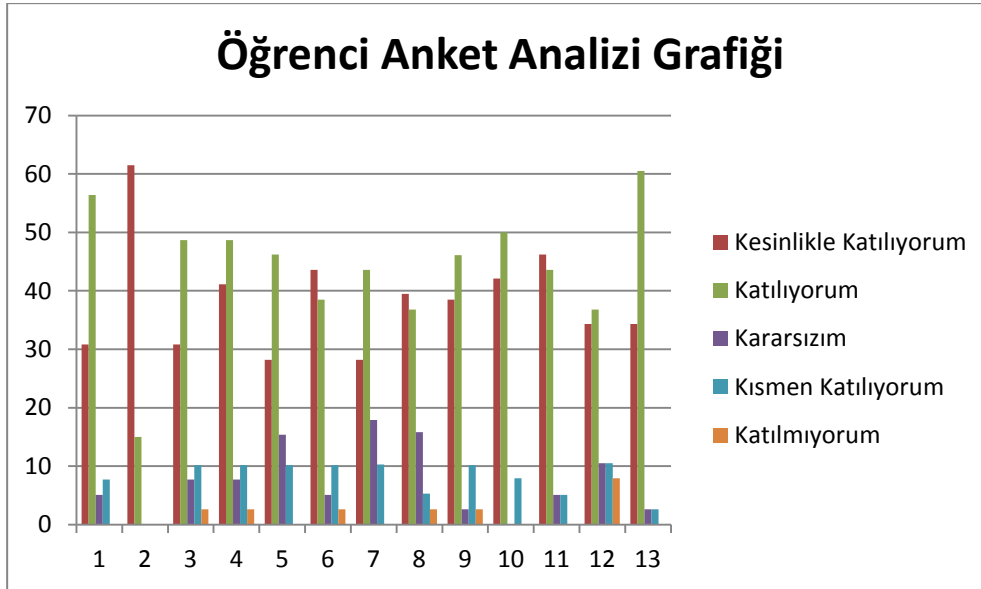
Paydaşlar belirlenirken Ek-1, Ek-2, Ek-3'te yer alan matrisler kullanılmıştır. Suzan Mehmet Gönc Mesleki ve Teknik Anadolu Lisesi Müdürlüğünün Stratejik Planlama Ekibi olarak planımızın hazırlanması aşamasında katılımcı bir yapı oluşturmak için ilgili tarafların görüşlerinin alınması ve plana dâhil edilmesi gerekli görülmüş ve bu amaçla paydaş analizi çalışması yapılmıştır. Ekibimiz tarafından iç ve dış paydaşlar belirlenmiş, bunların önceliklerinin tespiti yapılmıştır. Paydaş görüş ve beklentileri SWOT (GZFT) Analizi Formu, Çalışan Memnuniyeti Anketi, Öğrenci Memnuniyeti Anketi, Veli Anketi Formu kullanılmaktadır. Aynı zamanda öğretmenler kurulu toplantıları, Zümre toplantıları gibi toplantılarla görüş ve beklentiler tutanakla tespit edilmekte Okulumuz bünyesinde değerlendirilmektedir. Milli Eğitim Bakanlığı, Kaymakamlık, İlçe Milli Eğitim Müdürlükleri, Okullar, Yöneticiler, Öğretmenler, Özel Öğretim Kurumları, Öğrenciler, Okul aile birlikleri, Memur ve Hizmetli, Belediye, İlçe Sağlık Müdürlüğü, Meslek odaları, Sendikalar, Vakıflar, Muhtarlıklar, Tarım İlçe Müdürlüğü, Sivil Savunma İl Müdürlüğü, vb. Tüm paydaşlar stratejik planlama sürecine dâhil edilmişlerdir.

Ayrıca Ek-4'te verilen anketler öğrencilerimize ve velilerimize uygulanmış olup analizleri yapılmıştır.

Ek 4'de verilen anket haricinde, öğrencilerimize, öğretmenlerimize ve velilerimize okul ihtiyaç ve beklentileri doğrultusunda aşağıdaki anket uygulanmıştır. Yapılan anket sonuçları aşağıda belirtilmiştir:

Tablo 5: Öğrenci Anket Analizi

MADDELER		Kesinlikle Katılıyorum	Katılıyorum	Kararsızım.	Kısmen Katılıyorum	Katılmıyorum.	Toplam
1. Öğretmenlerimle ihtiyaç duyduğumda rahatlıkla görüşebilirim.	f	212	143	54	30	20	460
	%	46,09%	31,09%	11,74%	6,52%	4,35%	100%
2. Okul müdürü ile ihtiyaç duyduğumda rahatlıkla konuşabilirim.	f	174	162	64	29	28	460
	%	37,83%	35,22%	13,91%	6,30%	6,09%	100%
3. Okulun rehberlik servisinden yeterince yararlanabiliyorum.	f	182	144	50	43	41	460
	%	39,57%	31,30%	10,87%	9,35%	8,91%	100%
4. Okula ilettiğimiz öneri ve istekler dikkate alınır.	f	107	96	110	60	83	460
	%	23,26%	20,87%	23,91%	13,04%	18,04%	100%
5. Okulda kendimi güvende hissediyorum.	f	174	132	61	37	53	460
	%	37,83%	28,70%	13,26%	8,04%	11,52%	100%
6. Okulda öğrencilerle ilgili alınan kararlarda bizlerin görüşleri alınır.	f	115	119	96	45	83	460
	%	25,00%	25,87%	20,87%	9,78%	18,04%	100%
7. Öğretmenler, yeniliğe açık olarak derslerin işlenişinde çeşitli yöntemler kullanmaktadır.	f	160	151	61	23	65	460
	%	34,8%	32,8%	13,3%	5%	14,1%	100%
8. Derslerde konuya göre uygun araç gereçler kullanılmaktadır.	f	120	116	70	87	67	460
	%	26,1%	25,2%	15,2%	19%	14,6%	100%
9. Teneffüslerde ihtiyaçlarımı giderebiliyorum	f	143	105	55	40	115	460
	%	31,09%	22,83%	11,96%	8,70%	25,00%	100%
10. Okulun içi ve dışı temizdir.	f	300	100	40	15	5	460
	%	65,22%	21,7%	8,7%	3,3%	1,08%	100%
11. Okulun binası ve fiziki mekanlar yeterlidir.	f	106	115	94	62	79	460
	%	23,04%	25,00%	20,43%	13,48%	17,17%	100%
12. Okul kantininde satılan malzemeler sağlıklı ve güvenlidir.	f	104	113	91	59	92	460
	%	22,61%	24,57%	19,78%	12,83%	20,00%	100%
13. Okulumuzda yeterli miktarda sanatsal ve kültürel faaliyetler düzenlenmektedir.	f	203	157	49	26	25	460



Öğrencilere internet üzerinden çevrimiçi anket uygulanmış olup 460 öğrenci ankete katılmıştır.

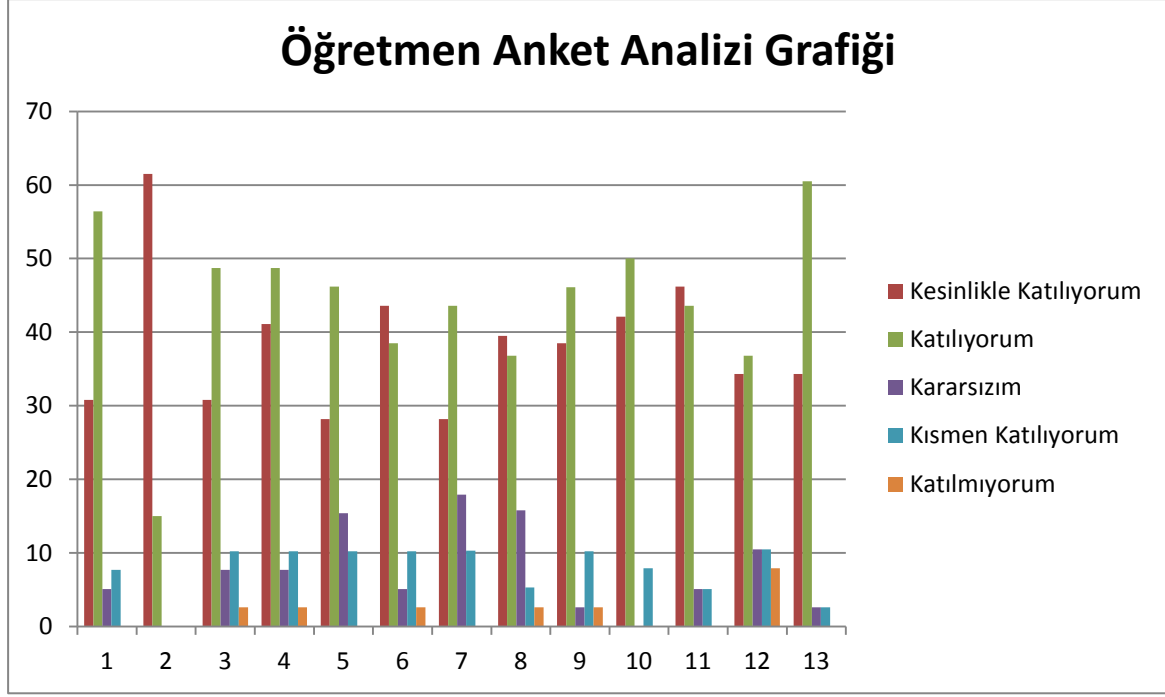
“Öğrenci Görüş Ve Değerlendirmeleri” anketi sonuçlarına göre; öğrencilerin yarısından

fazlası, öğretmenlerle ve okul müdürü ile ihtiyaç duyduğunda rahatlıkla görüşebildiğini, rehberlik servisinden yararlanabildiğini, okulda güvende hissettiğini, öğretmenlerin yeniliğe açık olarak derslerini işlediği, öğretmenlerin derslerin işlenişinde çeşitli yöntemler ve derslerde konuya göre uygun araç gereçler kullandığını, teneffüslerde ihtiyaçlarını giderebildiğini, okulun içi ve dışı temiz olduğunu, okulun binası ve diğer fiziki mekânlar yeterli olduğunu, okul kantininde satılan malzemeler sağlıklı ve güvenli olduğunu, okulumuzda yeterli miktarda sanatsal ve kültürel faaliyetler düzenlendiğini ifade etmişlerdir.

Anket sonucuna göre öğrencilerin çok büyük ölçüde aidiyet duygusunun geliştiği, okulunu ve öğretmenlerini sevdiği söylenebilir.

Tablo 6: Öğretmen Anketi Analizi

MADDELER		Kesinlikle Katılıyorum	Katılıyorum.	Kararsızım.	Kısmen Katılıyorum.	Katılmıyorum.	Toplam
1. Okulumuzda alınan kararlar, çalışanların katılımıyla alınır.	f	12	22	2	3	0	39
	%	30,8%	56,4%	5,1%	7,7%	0%	100%
2. Kurumdaki tüm duyurular çalışanlara zamanında iletilir.	f	24	15	0	0	0	39
	%	61,5%	15%	0%	0%	0%	100%
3. Her türlü ödüllendirmede adil olma, tarafsızlık ve objektiflik esastır.	f	12	19	3	4	1	39
	%	30,8%	48,7%	7,7%	10,2%	2,6%	100%
4. Kendimi, okulun değerli bir üyesi olarak görürüm.	f	16	19	2	2	0	39
	%	41,1%	48,7%	7,7%	10,2%	2,6%	100%
5. Çalıştığım okul bana kendimi geliştirme imkânı tanımaktadır.	f	11	18	6	4	0	39
	%	28,2%	46,2%	15,4%	10,2%	0%	100%
6. Okul, teknik araç ve gereç yönünden yeterli donanımına sahiptir.	f	17	15	2	4	1	39
	%	43,6%	38,5%	5,1%	10,2%	2,6%	100%
7. Okulda çalışanlara yönelik sosyal ve kültürel faaliyetler düzenlenir.	f	11	17	7	4	0	39
	%	28,2%	43,6%	17,9%	10,3%	0%	100%
8. Okulda öğretmenler ayırım yapılmamaktadır.	f	15	14	6	2	1	38
	%	39,5%	36,8%	15,8%	5,3%	2,6%	100%
9. Okulumuzda yerelde ve toplum üzerinde olumlu etki bırakacak çalışmalar yapılmaktadır.	f	15	18	1	4	1	39
	%	38,5%	46,1%	2,6%	10,2%	2,6%	100%
10. Yöneticilerimiz, yaratıcı ve yenilikçi düşüncelerin üretilmesini teşvik etmektedir.	f	16	19	0	3	0	38
	%	42,1%	50%	0%	7,9%	0%	100%
11. Yöneticiler, okulun vizyonunu, stratejilerini, iyileştirmeye açık alanlarını vs. çalışanlarla paylaşır..	f	18	17	2	2	0	39
	%	46,2%	43,6%	5,1%	5,1%	0%	100%
12. Okulumuzda sadece öğretmenlerin kullanımına tahsis edilmiş yerler yeterlidir.	f	13	14	4	4	3	38
	%	34,3%	36,8%	10,5%	10,5%	7,9%	100%
13. Alanıma ilişkin yenilik ve gelişmeleri takip eder ve kendimi güncellerim.	f	13	23	1	1	0	38
	%	34,3%	60,5%	2,6%	2,6%	0%	100%

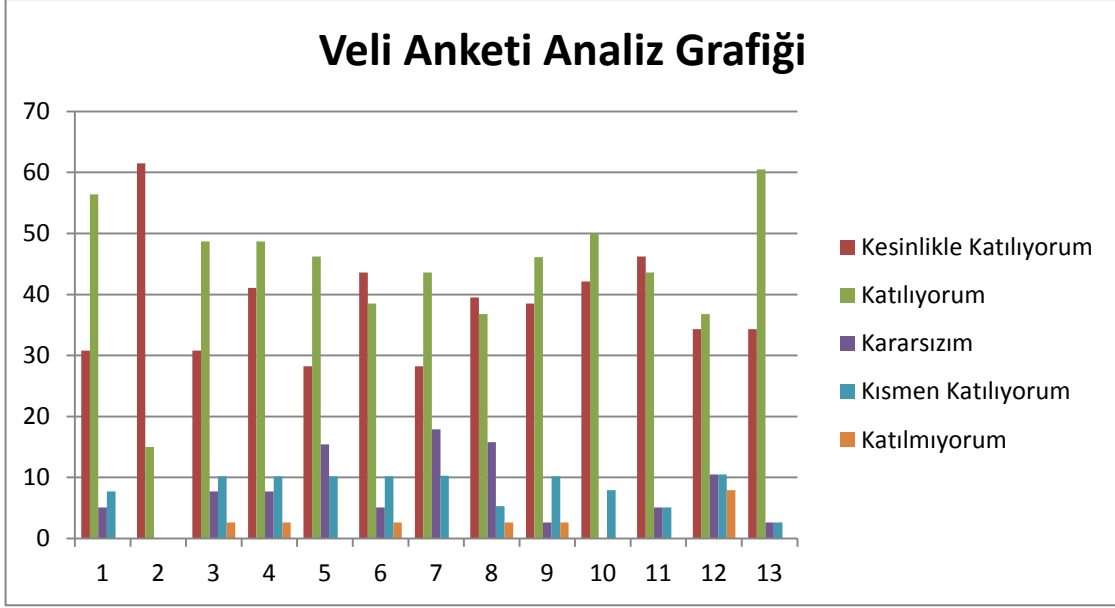


Öğretmenlere internet üzerinden çevrimiçi anket uygulanmış olup 39 öğretmen ankete katılmıştır. “Öğretmen Görüş Ve Değerlendirmeleri” anketi sonuçlarına göre; öğretmenler çok büyük oranda; okulda alınan kararların, çalışanların katılımıyla alındığını, kurumdaki tüm duyurular çalışanlara zamanında iletilildiğini, her türlü ödüllendirmede adil olma, tarafsızlık ve objektiflik esas olduğunu, kendimi, okulun değerli bir üyesi olarak gördüğünü, Çalıştığı okulun kendisine geliştirme imkânı tanıdığını, okul, teknik araç ve gereç yönünden yeterli donanıma sahip olduğunu, okulda çalışanlara yönelik sosyal ve kültürel faaliyetler düzenlendiğini, okulda öğretmenler arasında ayırım yapılmadığını, okulda yerelde ve toplum üzerinde olumlu etki bırakacak çalışmalar yapmakta olduğunu, yöneticilerin, yaratıcı ve yenilikçi düşüncelerin üretilmesini teşvik etmekte olduğunu, yöneticilerin, okulun vizyonunu, stratejilerini, iyileştirmeye açık alanlarını vs. çalışanlarla paylaştığını, alanlarına ilişkin yenilik ve gelişmeleri takip eder ve kendilerini güncellediklerini ifade etmişlerdir.

Anket sonucuna göre öğretmenlerin çok büyük ölçüde aidiyet duygusunun geliştiği, işini ve okulunu sevdiği söylenebilir.

Tablo 7: Veli Anketi Analizi

MADDELER		Kesinlikle Katılıyorum	Katılıyorum.	Kararsızım.	Kısmen Katılıyorum.	Katılmıyorum.	Toplam
1. İhtiyaç duyduğumda okul çalışanlarıyla rahatlıkla görüşebiliyorum.	f	27	6	2	3	0	38
	%	71,05%	15,8%	5,3%	7,9%	0%	100%
2. Bizi ilgilendiren okul duyurularını zamanında öğreniyorum.	f	22	15	1	0	0	38
	%	57,9%	39,5%	2,7%	0%	0%	100%
3. Öğrencimle ilgili konularda okulda rehberlik hizmeti alabiliyorum.	f	20	12	3	2	1	38
	%	52,7%	31,6%	7,9%	5,3%	2,6%	100%
4. Okula ilettiğim istek ve şikâyetlerim dikkate alınıyor.	f	20	13	3	2	0	38
	%	52,6%	34,2%	7,9%	5,3%	0%	100%
5. Öğretmenler yeniliğe açık olarak derslerin işlenişinde çeşitli yöntemler kullanmaktadır.	f	17	18	2	1	0	38
	%	44,7%	47,4%	5,3%	2,6%	0%	100%
6. Okulda yabancı kişilere karşı güvenlik önlemleri alınmaktadır.	f	22	13	3	0	0	38
	%	57,9%	34,2%	7,9%	0%	0%	100%
7. Okulda bizleri ilgilendiren kararlarda görüşlerimiz dikkate alınır.	f	19	12	3	2	2	38
	%	50%	31,6%	7,9%	5,3%	5,3%	100%
8. E-Okul veli bilgilendirme sistemi ile okulun internet sayfasını düzenli olarak takip ediyorum.	f	20	16	1	1	0	38
	%	52,6%	42,1%	2,6%	2,6%	0%	100%
9. Çocuğumun okulunu sevdiğini ve öğretmenleriyle iyi anlaşmışım düşünüyorum.	f	20	15	3	0	0	38
	%	52,6%	39,5%	7,9%	0%	0%	100%
10. Okul, teknik araç gereç yönünden yeterli donanıma sahiptir.	f	21	13	4	0	0	38
	%	55,3%	34,2%	10,5%	0%	0%	100%
11. Okul her zaman temiz ve bakımlıdır.	f	21	14	2	1	0	38
	%	55,3%	34,2%	5,3%	2,6%	0%	100%
12. -Okulun binası ve diğer fiziki mekânlar yeterlidir.	f	25	11	0	2	0	38
	%	65,8%	28,9%	0%	5,3%	0%	100%
13. Okulumuzda yeterli miktarda sanatsal ve kültürel faaliyetler düzenlenmektedir.	f	26	11	0	1	0	38
	%	68,4%	28,9%	0%	2,6%	0%	100%



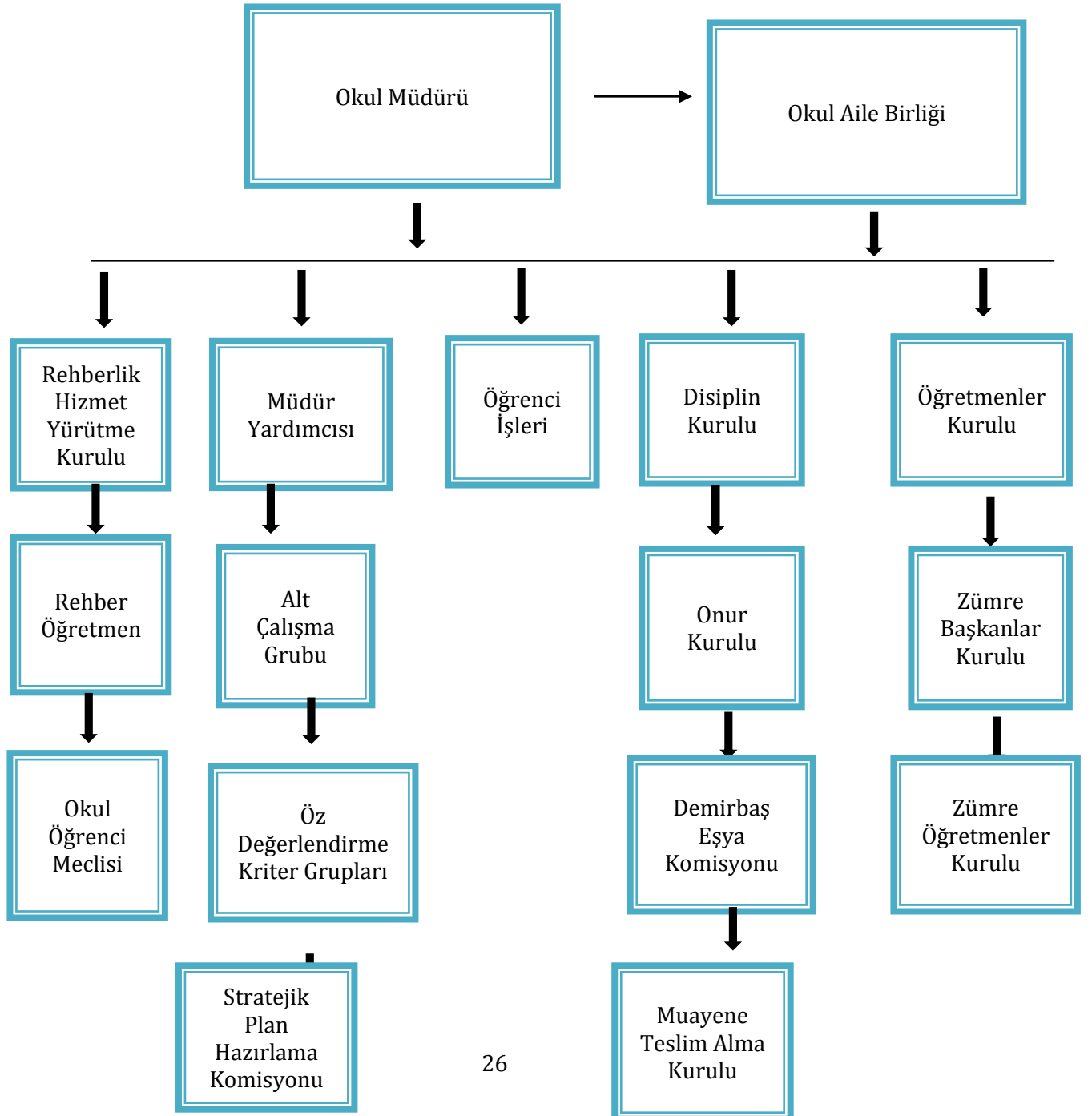
Velilere internet üzerinden çevrimiçi anket uygulanmış olup 108 veli ankete katılmıştır. “Veli Görüş Ve Deđerlendirmeleri” anketi sonuçlarına göre; veliler çok büyük oranda ihtiyaç duyduğumda okul çalışanlarıyla rahatlıkla görüşebildiđini, velileri ilgilendiren okul duyurularını zamanında öğrenebildiklerini, öğrencileriyle ilgili konularda okulda rehberlik hizmeti alabildiđini, okula ilettikleri istek ve şikâyetlerin dikkate alındıđını, öğretmenlerin yeniliđe açık olarak derslerin işlenişinde çeşitli yöntemler kullandıđını, okulda yabancı kişilere karşı güvenlik önlemleri alındıđını, Okulda veliyi ilgilendiren kararlarda görüşlerinin dikkate alındıđını, E-Okul Veli Bilgilendirme Sistemi ile okulun internet sayfasını düzenli olarak takip ettiklerini, çocuđun okulunu sevdiđini ve öğretmenleriyle iyi anlaştıđını düşündüklerini, okul, teknik araç ve gereç yönünden yeterli donanıma sahip olduđunu, okul her zaman temiz ve bakımlı olduđunu, okulun binası ve diđer fiziki mekânlar yeterli olduđunu, okulda yeterli miktarda sanatsal ve kültürel faaliyetler düzenlendiđini ifade etmişlerdir. Anket sonuçlarına göre velilerin okul ile ilgili düşüncelerinin olumlu olduđu söylenebilir.

2.7. Okul/Kurum İçi Analiz

Kuruluş içi analiz; insan kaynaklarının yetkinlik düzeyi, kurum kültürü, teknoloji ve bilişim altyapısı, fiziki ve mali kaynaklara ilişkin analizlerin yapılarak Suzan Mehmet Gönç Mesleki ve Teknik Anadolu Lisesi Müdürlüğünün mevcut kapasitesinin değerlendirilmesidir. Bu okulumuzun teşkilat şemasına da yer verilir. Kurum içi analiz bölümünde; Suzan-Mehmet Gönç Mesleki Ve Teknik Anadolu Lisesi Müdürlüğünün teşkilat yapısı, insan kaynakları, eğitim-öğretim istatistikleri, eğitimde teknoloji kullanımı, teknolojik alt yapı ve donanımı, eğitim finansmanı (mali kaynakları), fiziksel kapasitesi, kurumsal yapısı analiz edilmiştir.

2.7.1. Teşkilat Yapısı

Teşkilat Şeması



Etkili bir okul içi analiz süreci; Suzan Mehmet Gönç Mesleki ve Teknik Anadolu Lisesi Müdürlüğünün kaynaklarını, varlıklarını, özelliklerini, yeterliliklerini, yeteneklerini, fırsat alanlarını ve başarısızlıklarını belirlemek için okul içinde etkileşime giren tüm bileşenlerinin değerlendirildiği bir süreçtir. Suzan Mehmet Gönç Mesleki ve Teknik Anadolu Lisesi Müdürlüğünün okul içi analiz sürecinde yararlanılabilecek farklı araçlar vardır. Her bir aracın analiz sürecinin bir dışlisi olarak sunacağı katkı değerlidir. Örneğin, insan kaynakları verileri eğitim planlaması ya da iş değerlendirmeleri gibi alanlarda yapılacak analizlere katkı sağlayacaktır. Ne kadar fazla araçtan faydalanılırsa okulun durumuna dair o kadar net bir tablo çizilmiş olacaktır. Suzan Mehmet Gönç Mesleki ve Teknik Anadolu Lisesi Müdürlüğünün okul içi analiz sürecinde kullandığı araçlar, içerikleri ve nasıl erişim sağlayabileceklerine dair bilgiler Tablo 4'te verilmiştir.

Tablo 8: Okul/Kurum İçi Analiz İçerik Tablosu

Okul/Kurum İçi	Analiz İçerik Tablosu
Öğrenci sayıları	Sınıf kademeleri, meslek alan dalları, kaynaştırma öğrencileri, yabancı uyruklu öğrenciler gibi demografik özelliklere dair detaylı sınıflandırmaları kapsmalıdır. e-Okul kayıtları kullanılarak hazırlanabilir.
Akademik başarı verileri	e-Okul kayıtları kullanılarak erişim sağlanabilir.
Sosyal-kültürel-bilimsel ve sportif başarı verileri	Belirtilen alanlarda yarışma ödülleri ya da lisansları olan öğrencilere dair sayısal verileri kapsmalıdır.
Öğrenme stilleri envanteri	Okul rehberlik servisi tarafından uygulanmaktadır.
Devam-devamsızlık verileri	e-Okul kayıtları kullanılarak erişim sağlanabilir. Aynı zamanda okul rehberlik servisi tarafından devamsızlık nedenleri anketi uygulanarak detaylı bir analiz gerçekleştirilmesi önerilmektedir.
Okul disiplinini etkileyen faktörler anketi	Okul rehberlik servisi tarafından uygulanmaktadır.
İnsan kaynakları verileri	İdareci, öğretmen ve destek personeline dair sayısal veriler, lisans ya da yüksek lisans programlarından mezuniyet durumlarını da kapsmalıdır.
Öğretmenlerin hizmet içi eğitime katılma oranları	MEBBİS verileri kullanılarak erişim sağlanabilir.
Öğrenme ortamı verileri	Okulun fiziki yapısına (ana ve ek binalar, kapalı spor salonu vb.) ve öğrenme ortamlarına (sınıf sayısı, laboratuvar ve kütüphane vb.) dair verileri içermelidir.
Okul/kurum ortamını değerlendirme anketi	Okul rehberlik servisi tarafından uygulanmaktadır.

2.7.2 İnsan Kaynakları

Suzan Mehmet Gönç Mesleki ve Teknik Anadolu Lisesi Müdürlüğünün hedefleriyle uyumlu, kurumsal ve bireysel performans için kritik olan bilgi, beceri ve tutumların tümünü kapsamalıdır. Personele ilişkin nicel veriler ile personelin sahip olduğu niteliklerin analizi yapılmalıdır.

Okulumuz, kurumsal hedeflere ulaşmanın başarılı bir insan kaynakları yönetiminden geçtiği bilinciyle çalışanlarını motive etmeye, eğitip geliştirmeye, ödüllendirmeye ve onların gelişimlerinden azami derecede yararlanmaya çok önem vermektedir.

Suzan Mehmet Gönç Mesleki ve Teknik Anadolu Lisesi Müdürlüğünün çalışanlarının ve görevleri belirlenir. Ayrıca;

- Kurumun sahip olduğu toplam norm kadro sayısı,
- Çalışan toplam personel sayısı,
- İhtiyaç duyulan branşlar ve ihtiyaç sayısı,
- Buna bağlı olarak yapılan istihdam sayısı,
- Personelin nasıl atandığı,
- Varsa geçici personelin alındığı kaynağı,
- Kadrosu olmayıp da sözleşmeli çalıştırılan personelin sayısı,
- Eğitim düzeyi, gönüllü olarak aldığı diğer görevler,
- Suzan Mehmet Gönç Mesleki ve Teknik Anadolu Lisesi Müdürlüğünün son -en az- iki yılda gelen giden personel sayısı mümkün ise neden okuldan tayin istedikleri,
- Ortalama okulda çalışma yılı,
- Ortalama hizmet içi eğitim saati,
- Çalışana verilen ödül ve ceza sayısı gibi hususlar tablo hâlinde düzenlenebilir.
- Suzan Mehmet Gönç Mesleki ve Teknik Anadolu Lisesi Müdürlüğünde çalışan yönetici, öğretmen, diğer personelin görevlerinin neler olduğu belirlenmelidir.

Tablo 9: Çalışanların Görev Dağılımı

Çalışanın Ünvanı	Görevleri
Okul /Kurum Müdürü	1 (İdari)
Müdür Baş Yardımcısı	-
Müdür Yardımcısı	5 (İdari)
Atölye ve Bölüm Şefleri	12 (Meslek Alanı)
Öğretmenler	59 (Eğitim)
Yönetim İşleri ve Büro Memuru	1 (İdari Destek)
Yardımcı Hizmetler Personeli	3 (Destek Hizmetleri)

Tablo 10: İdari Personelin Hizmet Süresine İlişkin Bilgiler

Hizmet Süreleri	2024 Yıl İtibarıyla	
	Kişi Sayısı	%
1-4 Yıl	1	16,5%
5-6 Yıl	-	0%
7-10 Yıl	0	0%
10.....Üzeri	5	%83,5

Tablo 11: Okul/Kurumda Oluşan Yönetici Sirkülasyonu Oranı

	Yıl İçerisinde Okul/Kurumdan Ayrılan Yönetici Sayısı			Yıl İçerisinde Okul/Kurumda Göreve Başlayan Yönetici Sayısı		
	2021	2022	2023	2021	2022	2023
TOPLAM	-	-	1	2	1	1

Tablo 12: İdari Personelin Katıldığı Hizmet İçi Programları

Adı ve Soyadı	Görevi	Katıldığı Çalışmanın Adı	Katıldığı Yıl	Belge No
MAHMUT ALİBAZ	Müdür	İş Sağlığı ve Güvenliği	2024	
RECAİ AÇICI	Müdür Yardımcısı	İş Sağlığı ve Güvenliği	2024	
HASAN KIRKAYAK	Müdür Yardımcısı	İş Sağlığı ve Güvenliği	2024	
İBRAHİM AYAZ	Müdür Yardımcısı	İş Sağlığı ve Güvenliği	2024	
CANDAN GÖKTEPE	Müdür Yardımcısı	İş Sağlığı ve Güvenliği	2024	
GÜLAY ŞENER	Müdür Yardımcısı	İş Sağlığı ve Güvenliği	2024	

Tablo 13: Öğretmenlerin Hizmet Süreleri (Yıl İtibarıyla)

Hizmet Süreleri	Branşı	Kadın	Erkek	Hizmet Yılı	Toplam
1-3 Yıl	Ulaştırma Hizmetleri	1			1
4-6 Yıl	Adalet	1			1
7-10 Yıl	Büro yönetimi/Ulaştırma/ Görsel Sanatlar/Biyoloji	7	2		9
11-15 Yıl	Pazarlama /Matematik/ Türk Dili Edebiyatı/ Biyoloji, Muhasebe Rehberlik, Bilişim Teknolojileri	6	4		10
16-20	Bilişim Teknolojileri, Türk Dili ve Edebiyatı, İngilizce, Tarih, Beden Eğitimi	8	2		10
20 ve üzeri	Felsefe, Muhasebe, Büro Yönetimi, Bilişim Teknolojileri, Matematik Adalet, Ulaştırma, Fizik, Rehberlik, Kimya, Muhasebe, Beden Eğitimi, Tarih	14	5		19

Tablo 14: Kurumda Gerçekleşen Öğretmen Sirkülasyonunun Oranı

	Yıl İçerisinde Kurumdan Ayrılan Öğretmen Sayısı			Yıl İçerisinde Kurumda Göreve Başlayan Öğretmen Sayısı		
	2021	2022	2023	2021	2022	2023
TOPLAM	3	3	4	2	2	4

Tablo 15: Öğretmenlerin Katıldığı Hizmet İçi Eğitim Programları

Adı ve Soyadı	Branşı	Katıldığı Çalışmanın Adı	Katıldığı Yıl	Belge No
CEM DÜZEN	Matematik	Yangın Eğitimi Kursu	2023-2024	
FİKRET BAŞIBÖLÜKOĞLU	Fizik	Yangın Eğitimi Kursu	2023-2024	
MERYEM KAYALAR	Adalet	Okul Tabanlı Afet Eğitimi	2023-2024	
MERYEM KAYALAR	Adalet	Aday Öğretmen Yetiştirme	2023-2024	
PELİN AKŞİT	Edebiyat	İlk Yardım Eğitimi Kursu	2023-2024	
RAHMİ ÖZKER	Pazarlama	Aday Öğretmen Yetiştirme	2023-2024	
RECAİ AÇICI	Matematik	Etik Eğitimi	2023-2024	
TÜLAY TÜZÜN	Destek Hizmeti	Çalışanların Temel İş Sağlığı ve Güvenliği	2023-2024	
UFUK OY	Bilişim	Yangın Eğitimi Kursu	2023-2024	
CANDAN GÖKTEPE	Muhasebe	İş Sağlığı ve Güvenliği Eğitimi	2023-2024	
GÜLAY ŞENER	Çocuk gelişimi	İş Sağlığı ve Güvenliği Eğitimi	2023-2024	
HASAN KIRKAYAK	Muhasebe	İş Sağlığı ve Güvenliği Eğitimi	2023-2024	
ARZU OKTAY	Pazarlama	İş Sağlığı ve Güvenliği Eğitimi	2023-2024	
AYŞE ÇELİKBİLEK	Muhasebe	İş Sağlığı ve Güvenliği Eğitimi	2023-2024	
HARUN AKKAYA	Muhasebe	İş Sağlığı ve Güvenliği Eğitimi	2023-2024	
VOLKAN GAZİLER	Muhasebe	İş Sağlığı ve Güvenliği Eğitimi	2023-2024	
SERAP ŞİMŞEK	Muhasebe	İş Sağlığı ve Güvenliği Eğitimi	2023-2024	
DEMET TOPKARA	Büro yönetimi	İş Sağlığı ve Güvenliği Eğitimi	2023-2024	
BAHAR BORAN	Büro yönetimi	İş Sağlığı ve Güvenliği Eğitimi	2023-2024	
DUYGU ESER	Büro yönetimi	İş Sağlığı ve Güvenliği Eğitimi	2023-2024	
ÖZLEM ŞİMŞEK	Büro yönetimi	İş Sağlığı ve Güvenliği Eğitimi	2023-2024	
ASİYE KARASU	Büro yönetimi	İş Sağlığı ve Güvenliği Eğitimi	2023-2024	
DİLEK TURAN CEYHAN	Adalet	İş Sağlığı ve Güvenliği Eğitimi	2023-2024	
TUBA GÜZELÇİFTÇİ	Adalet	İş Sağlığı ve Güvenliği Eğitimi	2023-2024	
LEVENT YAĞAR	Adalet	İş Sağlığı ve Güvenliği Eğitimi	2023-2024	
NECATTİN KIRAY	Bileşim	İş Sağlığı ve Güvenliği Eğitimi	2023-2024	
BARIŞ TURAN	Bilşim	İş Sağlığı ve Güvenliği Eğitimi	2023-2024	
UFUK OY	Bilşim	İş Sağlığı ve Güvenliği Eğitimi	2023-2024	

Adı ve Soyadı	Branşı	Katıldığı Çalışmanın Adı	Katıldığı Yıl	Belge No
EMRE HALICIOĞLU	Ulaştırma	İş Sağlığı ve Güvenliği Eğitimi	2023-2024	
FEYZA AKSOY	Ulaştırma	İş Sağlığı ve Güvenliği Eğitimi	2023-2024	
FULYA ÇEÇEN	Ulaştırma	İş Sağlığı ve Güvenliği Eğitimi	2023-2024	
SEVİLAY SAMUT	Muhasebe	İş Sağlığı ve Güvenliği Eğitimi	2023-2024	
RUKİYE SAZLIK	Bilişim	İş Sağlığı ve Güvenliği Eğitimi	2023-2024	
MERYEM KAYALAR	Adalet	İş Sağlığı ve Güvenliği Eğitimi	2023-2024	

Tablo 16: Kurumdaki Mevcut Hizmetli/ Memur Sayısı

	Görevi	Erkek	Kadın	Eğitim Durumu	Hizmet Yılı	Toplam
1	Memur	1	–	LİSE	14	1
2	Hizmetli	1	–	AÇIK ÖĞRETİM LİSESİ	34	1
3	Hizmetli	1	–	Ön Lisans /Yüksekokul	9	1
4	Hizmetli	-	1	LİSE	5	1

Tablo 17: Çalışanların Görev Dağılımı

Çalışanın Ünvanı	Görevleri
Okul /Kurum Müdürü	Okul müdürü; 1. Ders okutmak 2. Kanun, tüzük, yönetmelik, yönerge, program ve emirlere uygun olarak görevlerini yürütmeye, 3. Okulu düzene koyar 4. Denetler. 5. Okulun amaçlarına uygun olarak yönetilmesinden, değerlendirilmesinden ve geliştirmesinden sorumludur. 6. Okul müdürü, görev tanımında belirtilen diğer görevleri de yapar.
Müdür Baş Yardımcısı	Müdür başyardımcısı, 1. Ders okutur 2. Müdürün en yakın yardımcısıdır. 3. Müdürün olmadığı zamanlarda müdüre vekâlet eder. 4. Okulun her türlü eğitim-öğretim, yönetim, öğrenci, personel, tahakkuk, ayniyat, yazışma, eğitici etkinlikler, yatılılık, bursluluk, güvenlik, beslenme, bakım, koruma, temizlik, düzen, nöbet, halkla ilişkiler gibi işleriyle ilgili olarak okul müdürü tarafından verilen görevleri yapar. 5. Müdür başyardımcısı, görev tanımında belirtilen diğer görevleri de yapar.
Müdür Yardımcısı	Müdür yardımcısı 1. Ders okutur 2. Okulun her türlü eğitim-öğretim, yönetim, öğrenci, personel, tahakkuk, ayniyat, yazışma, sosyal etkinlikler, yatılılık, bursluluk, güvenlik, beslenme, bakım, nöbet, koruma, temizlik, düzen, halkla ilişkiler gibi işleriyle ilgili olarak okul müdürü tarafından verilen görevleri yapar 3. Müdür yardımcısı, görev tanımında belirtilen diğer görevleri de yapar.
Atölye ve Bölüm Şefleri	1 Alanın bina, eşya, makine-teçhizat ve diğer taşınırların bakım, onarım, koruma, saklama ve kullanıma hazır bulundurulmasını sağlamak. 2. Müdür tarafından görevlendirilmeleri halinde, taşınır kayıt ve kontrol yetkilisi unvanıyla Taşınır Mal Yönetmeliğine uygun olarak defter, belge ve cetvelleri tutar. Yılsonunda ve gerekli görülen zamanlarda taşınırları sayım ve kontrole hazır bulundurur. Sayım ve döner sermayeyle ilgili iş ve işlemleri mevzuatına göre yürütür. 3. Tüketim malzemelerine yönelik sarfların e-Taşınır sistemine işlenmesini sağlamak. 4. Kullanılan makine, araç-gereç ve teçhizatın okul imkânlarıyla onarımını sağlar. Onarımı mümkün olmayan veya ekonomik ömrünü tamamlamış olanların kayıttan düşümü için Taşınır Mal Yönetmeliği hükümlerine göre öneride bulunmak. 5. Öğrencilerin kullanacakları her türlü araç-gereci imza karşılığında ilgisine teslim etmek. Bunlardan iadesi gerekenleri belirlenen süre içerisinde teslim etmeyenlerle araç-gereçlere zarar verenleri okul müdürlüğüne bildirmek. 6. Öğrencilerin atölye ve laboratuvarlarda yapacakları uygulamalarla ilgili araç-gereç ve malzemelerin önceden hazırlanması için ilgililerle işbirliği yapmak, kayıtlarını tutmak. 7. İş kazası, meslek hastalıkları, yangın ve diğer tehlikelere karşı iş sağlığı ve güvenliğinin sağlanması konusunda özel eğitimi gerektiren öğrencileri de dikkate alarak gerekli önlemlerin alınmasını sağlamak. 8. Çalışma ortamını temiz tutma alışkanlığının öğrencilerde davranış haline

Çalışanın Ünvanı	Görevleri
	<p>getirilmesi için çaba göstermek.</p> <p>9. Alan/bölüm, atölye ve laboratuvar ile ilgili kayıtları tutmak.</p> <p>10. Temel işlemlerin uygulamalı olarak yapılmasını sağlamak. Bu işlemlerin doğru olarak kavranıp kavranmadığının anlaşılması yönünde, öğrencilere rehberlik etmek.</p> <p>11. Temrin uygulamalarında eğitim ve öğretimi geliştirecek ders araç-gerecinin yapılmasını ve mevcutların onarımını sağlamak.</p> <p>12. İş sağlığı ve güvenliği bakımından sorumluluğundaki alan/bölüm, atölye, laboratuvarında bulunan her makine için özelliklerinin, periyodik bakım ve yedek parça durumuyla varsa yapılan tadilat ve değişen parçalarının düzenli olarak işlendiği makine kartıyla kullanma kılavuzu hazırlamak. Atölye ve laboratuvarlardaki çalışma şartlarını belirten tehlike ve uyarı işaretleriyle makine ve araç-gerecin özelliklerine göre kullanma talimatlarının uygun yerlere asılmasını sağlamak.</p> <p>13. İş kazası veya kişi alan/bölüm, atölye, laboratuvar ya da iş ekipmanını zarara uğratma potansiyeli olduğu halde zarara uğratmayan olayların meydana gelmesi durumunda, usulüne uygun olarak rapor hazırlayıp yazılı olarak okul müdürüne bildirmek.</p> <p>14. Mezunları izleme ve işe yerleştirme çalışmalarını ilgili alan öğretmenleriyle birlikte yürütmek.</p> <p>15. Aynı yönetim altında farklı program türü bulunan okullarla sürekli eğitim ve öğretim yapılan atölye ve laboratuvarlardaki araç-gerecin sorumluluğunu varsa alanın teknisyeniyle birlikte yürütmek.</p> <p>16. Sorumluluğundaki alan/bölüm, atölye ve laboratuvarın diğer kurum ve kuruluşlarla birlikte kullanılması durumunda, protokol hükümleri doğrultusunda yararlanılmasını sağlamak.</p> <p>17. Görev alanlarına göre okul müdürlüğü tarafından belirlenen çalışma esaslarındaki görev ve sorumlulukları yerine getirmek.</p> <p>18. Öğrencilere ve çıraklara uygulamalı eğitime başlamadan önce; alan/bölüm, atölye ve laboratuvar şefleri ile atölye ve laboratuvarlarda uygulamalı eğitim veren öğretmenler veya iş güvenliği uzmanları tarafından, atölye ve laboratuvarlar ile her türlü ekipman kullanılmadan, ortamdaki bütün tehlike ve riskler ile ekipmanın teknik ve diğer özellikleri değiştiğinde, eğitim öğretim faaliyeti içerisinde eğitim vermek, verilen eğitimlerin kayıt altına almak, eğitime katılım belgesi düzenleyerek, muhafaza etmek.</p>
Öğretmenler	<p>1. İlköğretim okullarında dersler sınıf veya branş öğretmenleri tarafından okutulur.</p> <p>2. Öğretmenler, kendilerine verilen sınıfın veya şubenin derslerini, programda belirtilen esaslara göre plânlamak, okutmak, bunlarla ilgili uygulama ve deneyleri yapmak, ders dışında okulun eğitim-öğretim ve yönetim işlerine etkin bir biçimde katılmak ve bu konularda kanun, yönetmelik ve emirlerde belirtilen görevleri yerine getirmekle yükümlüdürler.</p> <p>3. Sınıf öğretmenleri, okuttukları sınıfı bir üst sınıfta da okuturlar.</p> <p>4. İlköğretim okullarının 4 üncü ve 5 inci sınıflarında özel bilgi, beceri ve yetenek isteyen; beden eğitimi, müzik, görsel sanatlar, din kültürü ve ahlâk bilgisi, yabancı dil ve bilgisayar dersleri branş öğretmenlerince okutulur.</p> <p>5. Derslerini branş öğretmeni okutan sınıf öğretmeni, bu ders saatlerinde yönetimce verilen eğitim-öğretim görevlerini yapar.</p> <p>6. Okulun bina ve tesisleri ile öğrenci mevcudu, yatılı-gündüzlü, normal veya ikili öğretim gibi durumları göz önünde bulundurularak okul müdürlüğüne düzenlenen nöbet çizelgesine göre öğretmenlerin, normal öğretim yapan</p>

Çalışanın Ünvanı	Görevleri
	<p>okullarda gün süresince, ikili öğretim yapan okullarda ise kendi devresinde nöbet tutmaları sağlar.</p> <p>7. Yönetici ve öğretmenler; Resmî Gazete, Tebliğler Dergisi, genelge ve duyurulardan elektronik ortamda yayımlananları Bakanlığın web sayfasından takip eder.</p> <p>8. Elektronik ortamda yayımlanmayanları ise okur, ilgili yeri imzalar ve uygularlar.</p> <p>9. Öğretmenler dersleri ile ilgili araç-gereç, laboratuvar</p>
Yönetim İşleri ve Büro Memuru	<p>1. Müdür veya müdür yardımcıları tarafından kendilerine verilen yazı ve büro işlerini yaparlar.</p> <p>2. Gelen ve giden yazılarla ilgili dosya ve defterleri tutar, yazılanların asıl veya örneklerini dosyalar ve saklar, gerekenlere cevap hazırlarlar.</p> <p>3. Memurlar, teslim edilen gizli ya da şahıslarla ilgili yazıların saklanmasından ve gizli tutulmasından sorumludurlar.</p> <p>4. Öğretmen, memur ve hizmetlilerin özlük dosyalarını tutar ve bunlarla ilgili değişiklikleri günü gününe işlerler.</p> <p>5. Arşiv işlerini düzenlerler.</p> <p>6. Müdürün vereceği hizmete yönelik diğer görevleri de yaparlar.</p>
Yardımcı Hizmetler Personeli	<p>1. Yardımcı hizmetler sınıfı personeli, okul yönetimince yapılacak plânlama ve iş bölümüne göre her türlü yazı ve dosyayı dağıtmak ve toplamak,</p> <p>2. Başvuru sahiplerini karşılamak ve yol göstermek,</p> <p>3. Hizmet yerlerini temizlemek,</p> <p>4. Aydınlatmak ve ısıtma yerlerinde çalışmak,</p> <p>5. Nöbet tutmak,</p> <p>6. Okula getirilen ve çıkarılan her türlü araç-gereç ve malzeme ile eşyayı taşıma ve yerleştirme işlerini yapmakla yükümlüdürler.</p> <p>7. Bu görevlerini yaparken okul yöneticilerine ve nöbetçi öğretmene karşı sorumludurlar</p>

Tablo 18: Okul/kurum Rehberlik Hizmetleri

Mevcut Kapasite				Mevcut Kapasite Kullanımı ve Performans					
Psikolojik Danışman Norm Sayısı	Görev Yapan Psikolojik Danışman Sayısı	İhtiyaç Duyulan Psikolojik Danışman Sayısı	Görüşme Odası Sayısı	Danışmanlık Hizmeti Alan			Rehberlik Hizmetleri İle İlgili Düzenlenen Eğitim/Paylaşım Toplantısı vb. Faaliyet Sayısı		
				Öğrenci Sayısı	Öğretmen Sayısı	Veli Sayısı	Öğretmenlere Yönelik	Öğrencilere Yönelik	Velilere Yönelik
2	2	0	2	350	60	180	3	6	2

2.7.3.Teknolojik Düzey

Okulumuz, öğrencilere en iyi eğitim deneyimini sunmak için modern ve güvenilir bir fiziksel ve teknolojik altyapıya sahip olma yolunda imkanlar dahilinde yatırımlara öncelik vermektedir. Bu altyapı, öğrencilerin öğrenme sürecini desteklemek, öğretmenlere etkili bir şekilde ders vermelerine olanak tanımak ve okul yönetiminin günlük operasyonlarını kolaylaştırmak amacıyla sürekli olarak güncellenmektedir.

Fiziksel Altyapı: Okulumuz, geniş ve ferah sınıflara sahip modern bir binada hizmet vermektedir. Sınıflarımız, öğrencilerin rahatça öğrenmelerini sağlayacak şekilde tasarlanmıştır. Doğal ışık alan ve ergonomik mobilyalarla donatılmış sınıflarımız, öğrencilerin dikkatlerini odaklamalarını ve etkili bir şekilde çalışmalarını sağlamaktadır. Ayrıca, okulumuzda laboratuvarlar, kütüphane, spor salonu ve sanat atölyeleri gibi çeşitli alanlar bulunmaktadır. Bu alanlar, öğrencilerin farklı ilgi alanlarına yönelik etkileşimli öğrenme ortamları sağlar ve onların yeteneklerini geliştirmelerine olanak tanır.

Teknolojik Altyapı: Teknoloji, günümüz eğitiminde önemli bir role sahiptir ve okulumuz bu alanda da en iyiyi sunmayı hedeflemektedir. Her sınıfta interaktif akıllı tahtalar bulunmaktadır. Bu tahtalar, öğretmenlerin dersleri daha ilgi çekici hale getirmelerine ve öğrencilerin katılımını artırmalarına olanak tanır. Ayrıca, öğrencilerimiz için modern bilgisayar laboratuvarları bulunmaktadır. Okulumuz, teknolojik altyapısını sürekli olarak güncellemekte ve yeni eğitim teknolojilerini entegre etmektedir. Bu sayede, öğrencilerimiz çağın gereksinimlerine uygun olarak donanımlı ve yetkin bireyler olarak yetişmektedirler.

Sonuç olarak, fiziksel ve teknolojik altyapımız, öğrencilere etkili bir öğrenme ortamı sağlamak ve onların potansiyellerini en üst düzeye çıkarmak için sürekli olarak geliştirilmektedir. Okulumuz, teknolojiyi eğitimin merkezine yerleştirerek öğrencilerin başarılı bir geleceğe hazırlanmalarını sağlamak için kararlılıkla ilerlemektedir.

Ayrıca Öğretmen/Kurum Çalışanlarımız ve öğrencilerimizin Teknoloji kullanma becerilerinizi değerlendirmek ve eğitim sürecindeki dijital

uygulamalara olan yaklaşımınızı anlamak amacıyla çeşitli anketler düzenleyerek bu konudaki gerekleri ihtiyaç analizlerini belirlemeyi amaçlamaktayız.

- **ÖĞRETMEN VE KURUM ÇALIŞANLARI İÇİN TEKNOLOJİ KULLANMA BECERİLERİ İLE İLGİLİ ANKET**

<https://forms.gle/rYjF4upqFGKB9Nnx7>

Sorular

Cevaplar

Sorular	Cevaplar
1. Bilgisayar işletim sistemleri hakkında bilgi ve deneyim düzeyiniz nedir?	Çok İyi İyi Orta Zayıf
2. Microsoft Office veya benzeri ofis programlarını kullanma beceriniz nedir?	Çok İyi İyi Orta Zayıf
3. İnternet tarayıcılarını (Google Chrome, Mozilla Firefox, vb.) kullanma beceriniz nedir?	Çok İyi İyi Orta Zayıf
4. E-posta hesabı oluşturma ve kullanma beceriniz nedir?	Çok İyi İyi Orta Zayıf
5. Akıllı tahta veya dijital tahtaları kullanma beceriniz nedir?	Çok İyi İyi Orta Zayıf
6. PowerPoint veya benzeri dijital sunum araçlarını kullanma beceriniz nedir?	Çok İyi İyi Orta Zayıf
7. Moodle, Google Classroom veya benzeri öğrenme yönetim sistemlerini kullanma beceriniz nedir?	Çok İyi İyi Orta Zayıf
8. Dosyaları düzenleme, kaydetme ve yönetme beceriniz nedir?	Çok İyi İyi Orta Zayıf
9. İnternet üzerinde araştırma yapma ve bilgi bulma beceriniz nedir?	Çok İyi İyi Orta Zayıf
10. Teknoloji alanındaki gelişmeleri takip etme ve kendinizi güncel tutma beceriniz nedir?	Çok İyi İyi Orta Zayıf
11. Teknoloji alanındaki gelişmeleri takip etme ve kendinizi güncel tutma beceriniz nedir?	Çok İyi İyi Orta Zayıf

- **ÖĞRENCİ TEKNOLOJİ KULLANMA BECERİLERİ ANKETİ**

- <https://forms.gle/csqRpxZ8LD3dQMkc7>

1. Bilgisayar kullanma becerileriniz nedir?	Çok İyi İyi Orta Zayıf
2. Bilgisayar işletim sistemleri hakkında bilgi düzeyiniz nedir?	Çok İyi İyi Orta Zayıf
3. Microsoft Word, Excel veya PowerPoint gibi ofis programlarını kullanma becerileriniz nedir?	Çok İyi İyi Orta Zayıf
4. İnternet tarayıcılarını (Google Chrome, Mozilla Firefox, vb.) kullanma beceriniz nedir?	Çok İyi İyi Orta Zayıf
5. E-posta hesabı oluşturma ve kullanma becerileriniz nedir?	Çok İyi İyi Orta Zayıf
5. E-posta hesabı oluşturma ve kullanma becerileriniz nedir?	Çok İyi İyi Orta Zayıf
7. İnternet arama motorlarını (Google, Bing, vb.) kullanma becerileriniz nedir?	Çok İyi İyi Orta Zayıf
8. İnternet üzerinde araştırma yapma ve bilgi bulma becerileriniz nedir?	Çok İyi İyi Orta Zayıf
8. İnternet üzerinde araştırma yapma ve bilgi bulma becerileriniz nedir?	Çok İyi İyi Orta Zayıf
10. İnterneti güvenli bir şekilde kullanma ve çevrimiçi tehlikelerden korunma becerileriniz nedir?	Çok İyi İyi Orta Zayıf
11. Bilgisayarınıza yazılım veya uygulama yükleme becerileriniz nedir?	Çok İyi İyi

	Orta Zayıf
12. Verilerinizi yedekleme ve koruma becerileriniz nedir?	Çok İyi İyi Orta Zayıf
13. İnternette dijital etik kurallarına uygun davranma becerileriniz nedir?	Çok İyi İyi Orta Zayıf
14. Bilgisayar veya akıllı cihazlarda eğlence ve oyun oynama becerileriniz nedir?	Çok İyi İyi Orta Zayıf
15. Dijital olarak belge oluşturma ve düzenleme becerileriniz nedir?	Çok İyi İyi Orta Zayıf
16. Basit bilgisayar sorunlarını çözebilme becerileriniz nedir?	Çok İyi İyi Orta Zayıf
17. Veri analizi ve tabloları yorumlama becerileriniz nedir?	Çok İyi İyi Orta Zayıf
18. Dijital okuryazarlık konusundaki bilgi ve anlama düzeyiniz nedir?	Çok İyi İyi Orta Zayıf
19. Kişisel bilgilerinizi çevrimiçi olarak nasıl koruyacağınızı bilme ve uygulama becerileriniz nedir?	Çok İyi İyi Orta Zayıf
20. Çevrimiçi platformlarda işbirliği yapma ve diğerleriyle etkileşimde bulunma becerileriniz nedir?	Çok İyi İyi Orta Zayıf

Tablo 19: Teknolojik Araç-Gereç Durumu

Araç-Gereçler	2021	2022	2023	İhtiyaç
Bilgisayar	96	96	128	80
Projeksiyon	2	2	2	2
Faks	1	1	1	-
Tarayıcı	1	1	1	2
Fotokopi makinesi	2	2	3	3
Dizüstü bilgisayar	2	2	4	8
Lazer yazıcı	4	4	6	6
Akıllı Tahta	34	34	34	-

Suzan Mehmet Gönç Mesleki ve Teknik Anadolu Lisesi Müdürlüğünün fiziki mekânlar açısından mevcut ve ihtiyaç durumunun da ortaya konulması gerekmektedir.

Tablo 20: Fiziki Mekân Durumu

Fiziki Mekân	Var	Yok	Adedi	İhtiyaç	Açıklama
Öğretmen Çalışma Odası		x		1	
Ekipman Odası		x		1	
Kütüphane	x		1		
Rehberlik Servisi	x		2		
Resim Odası	x		1		
Müzik Odası	x		1		
Çok Amaçlı Salon	x		1		Daha büyük bir çok amaçlı salon ihtiyacı bulunmaktadır.
Spor Salonu		x		1	Öğrencilerimizin spor yapabileceği bir spor salonu ihtiyacı bulunmaktadır.

2.7.4. Mali Kaynaklar

Kurumun mali kaynakları, bütçe büyüklüğü, okul-aile birliği gelirleri, kantin vb. gelirler ve harcama kalemleri verileri ilgili tablolara girilmiştir. Okulumuzun yalnızca kantin kira geliri ve okul aile birliğine yapılan bağışlar ve sınav başvuru ücretleri gelir bulunmaktadır. Bütçe işlemleri Okul aile birliği başkanı Tuğba DEMİRTAŞ, Müdür Yardımcısı Recai AÇICI ve Okul Müdürü Mahmut ALİBAZ tarafından yürütülmektedir. Enflasyon oranı da dikkate alınarak plan dönemi boyunca gerçekleşecek kaynak artışı tahmini olarak belirlenmiş olup Tablo 17'ye işlenmiştir.

Tablo 21: Kaynak Tablosu

Kaynaklar	2024	2025	2026	2027	2028
Genel Bütçe	-	-	-	-	-
Okul Aile Birliği	110.700,14	126.198,16	137.556,00	147.184,92	154.102,61
Özel İdare	-	-	-	-	-
Kira Gelirleri	78.000	97.500	121.875,00	152.343,75	190.429,69
Döner Sermaye	-	-	-	-	-
Dış Kaynak/Projeler	-	-	-	-	-
Diğer	-	-	-	-	-
TOPLAM	188.700,14	223.698,16	259.431,00	299.528,67	344.532,30

Okul/kurum bütçesindeki giderler aşağıdaki başlıklar altında toplanmıştır. Harcama kalemlerine ait geçmiş 3 yılın gerçekleşmiş harcamaları Tablo 19'a işlenmiştir.

Tablo 22: Harcama Kalemler

Harcama Kalemi	Çeşitleri
Personel	Okuldaki sözleşmeli olarak çalışan personel giderleri okul bütçesinden karşılanmamaktadır. 2 temizlik personeli İŞ-KUR TYP den çalışmaktadır. Güvenlik personeli ise PİKTES den çalışmaktadır.
Onarım	Okul/kurum binası ve tesisatlarıyla ilgili olarak; kalorifer kazan bakımı, sıra bakımı ve boya badana giderlerini kapsamaktadır.
Sosyal-sportif faaliyetler	Törenlerde kullanılan malzemeleri kapsamaktadır.
Temizlik	Okulun tüm temizlik malzemelerini kapsamaktadır.
İletişim	Telefon ve internet giderlerini kapsamaktadır.
Kırtasiye	Her türlü kırtasiye ve sarf malzemesi giderlerini kapsamaktadır.

Tablo 23: Gelir-Gider Tablosu

YILLAR	2021		2022		2023	
	GELİR	GİDER	GELİR	GİDER	GELİR	GİDER
Temizlik		24.389,42		64.958,40		74.997,60
Küçük Onarım		-		52.123,61		107.989,20
Bilgisayar Harcamaları		30.323,64		-		17.000,00
Büro Makinaları Harcamaları		-		-		56.332,80
Telefon	23.596,70	1.053,75	81.171,72	2.323,75	99.190,06	3.528,75
Sosyal Faaliyetler		746,00		5.257,00		6.604,44
Kırtasiye		14.007,40		19.736,61		5.114,12
GENEL		13.410,00		13.953,00		-

2.7.5. İstatistikî Veriler

Suzan Mehmet Gönç Mesleki ve Teknik Anadolu Lisesi Müdürlüğünün ilgili her türlü sayısal veriler geriye dönük olarak (en az 3 yıllık) verilmiştir. İstatistikî veriler kapsamında incelenecek hususlar;

- Öğrenci durumu (genel mevcut, ortalama sınıf mevcudu, mevcudu en fazla olan ve en az olan sınıf mevcudu sayısı, kaynaştırma eğitimine tabi öğrenci sayısı vs.)

Tablo 24: ÖĞRENCİ DURUMU İSTATİSTİKLERİ

	ÖĞRENCİ DURUMU			
	2021	2022	2023	2024
Genel Mevcut	882	718	711	679
Ortalama sınıf mevcudu	34	33	31	30
Mevcudu en fazla olan ve en az olan sınıf mevcudu sayısı	En Fazla - 42 En az - 9	En Fazla - 46 En az - 12	En Fazla - 44 En az - 11	En Fazla - 47 En az - 8
Kaynaştırma eğitimine tabi öğrenci sayısı	71	69	72	64

- Öğrenci kursları (kurs açılan dersler, katılan öğrenci sayısı, görev alan öğretmenlerin sayısı, kursun akademik başarıya olan katkısı vs.)

Tablo 25: AÇILAN KURS İSTATİSTİKLERİ

	KURSLAR			
	2021	2022	2023	2024
Kurs açılan dersler	3	2	2	1
Katılan öğrenci sayısı	41	26	26	12
Görev alan öğretmenlerin sayısı	3	2	2	1
Kursun akademik başarıya olan katkısı	%75	%70	%70	Devam Ediyor

- Okul/kurumun akademik başarısı (ulusal düzeyde yapılan sınavlarda başarı sağlayan öğrenci sayısı ve mevcuda oranı, il başarı sırası, sınıfını doğrudan geçen öğrenci sayısı/oranı, sınıf tekrarı yapan öğrenci sayısı/oranı vb.)

Tablo 26: OKUL/KURUMUN AKADEMİK BAŞARI İSTATİSTİKLERİ

	AKADEMİK BAŞARI			
	2021	2022	2023	2024
Ulusal düzeyde yapılan sınavlarda başarı sağlayan öğrenci sayısı ve mevcuda oranı	3	2	2	-
İl başarı sırası	255	250	275	275
Sınıfını doğrudan geçen öğrenci sayısı/oranı	300 35 %	350 35 %	310 35 %	320 35 %
Sınıf tekrarı yapan öğrenci sayısı/oranı	10 13%	10 13%	110 13%	105 13%

OKUL/KURUMDA YAPILAN SOSYAL FAALİYETLER

- Okul/kurumda yapılan sosyal faaliyetlerin (kutlamalar, anma günü, kermes vb.) neler olduğu, bunlarda görev alan öğretmen, öğrenci velilerin sayısı, katılım oranı belirtilir.

Tablo 27: SOSYAL FAALİYET İSTATİSTİKLERİ

	SOSYAL FAALİYETLER			
	2021	2022	2023	2024
Kutlamalar	5	5	6	7
Anma	1	1	2	2
Kermes	0	0	0	0

OKUL/KURUMDA YAPILAN KÜLTÜREL FAALİYETLER

- Okul/kurumda yapılan kültürel faaliyetlerin (gezi, sergi vb.) neler olduğu; kültürel faaliyetlerde görev alan öğretmen, öğrenci velilerin sayısı, katılım oranı belirtilir.

Tablo 28: KÜLTÜREL FAALİYET İSTATİSTİKLERİ

	KÜLTÜREL FAALİYETLER			
	2021	2022	2023	2024
Gezi/sergi	8	6	11	7
Kültürel faaliyetlerde görev alan öğretmenler	9	10	35	40
Katılım oranı	% 10	% 10	% 15	% 20

OKUL/KURUMUN BİLİMSEL ARAŞTIRMALAR

- Okul/kurumun bilimsel araştırmaları (Okulun paydaşlarınca yapılan bilimsel araştırmalar belirtilir.)

Tablo 29: BİLİMSEL ARAŞTIRMA İSTATİSTİKLERİ

	BİLİMSEL ARAŞTIRMALAR			
	2021	2022	2023	2024
Okulun paydaşlarınca yapılan bilimsel araştırmalar	1 TÜBİTAK	1 TÜBİTAK	1 TÜBİTAK 2204-A 1 E-Tinin	4 TÜBİTAK 2204-A

OKUL/KURUMUN BİLİMSEL YAYINLAR

- Okul/kurumun bilimsel yayınları (Okul/kurum ya da okul paydaşlarınca yayımlanan kitap, makale vb. bilimsel yayımlardan bahsedilir.)

Tablo 30: BİLİMSEL YAYIN İSTATİSTİKLERİ

	BİLİMSEL YAYINLAR			
	2021	2022	2023	2024
Okul Bilimsel Yayınları	0	0	0	0

SPOR KULÜBÜ FAALİYETLER

- Spor kulübü faaliyetleri (Hangi branşlarda takım oluşturulduğu, antrenör sayısı, lisanslı öğrenci sayısı, bu alanda kazanılan başarılar, mezun olduktan sonra sporadevam eden öğrenci sayısı vb. belirtilir.),

Tablo 31: SPOR KULÜBÜ FAALİYET İSTATİSTİKLERİ

	SPOR KULÜBÜ FAALİYETLERİ			
	2021	2022	2023	2024
Takımlar	1	1	2	1
Antrenör sayısı	1	0	0	1
Lisanslı öğrenci sayısı	20	35	45	50
Sportif alanda kazanılan başarılar	Kick Boks Ankara 1. Kick Boks Türkiye 1	Boks Ankara 1. Kick Boks Ankara 1. Kick Boks Türkiye 1	Halter Ankara 1. Boks Ankara 1.	Halter Türkiye 2. Halter Ankara 1.

	SPOR KULÜBÜ FAALİYETLERİ			
	2021	2022	2023	2024
			Kick Boks Ankara 1. Kick Boks Türkiye 1.	Boks Ankara 1. Kick Boks Ankara 1. Kick Boks Türkiye 1.
Mezun olduktan sonra sporadevam eden öğrenci sayısı	9	10	12	15

ÖĞRENCİ DEVAM DURUMU

- Öğrenci devam durumu (öğrencilerin devamsızlık ortalaması, önceki yılda devamsızlıktan kalan öğrenci sayısı, bu yıl sürekli devamsızlık yapan öğrencisayısı, önceden devamsız olup da devamı sağlanan öğrenci sayısı)

Tablo 32: ÖĞRENCİ DEVAM DURUMU

	DEVAM DURUMU			
	2021	2022	2023	2024
Öğrencilerin devamsızlık ortalaması	12	10	8	8
Önceki yılda devamsızlıktan kalan öğrenci sayısı	35	35	25	30
Bu yıl sürekli devamsızlık yapan öğrenci sayısı	35	35	20	23
Önceden devamsız olup da devamı sağlanan öğrenci sayısı	0	0	1	1

- Sosyal kulüplerin çalışması (kurulan sosyal kulüpler ve bunların gerçekleştirdiği projeler)

Tablo 33: SOSYAL KULÜPLER

	SOSYAL KULÜPLER			
	2021	2022	2023	2024
Kurulan sosyal kulüpler	12	12	12	14
Sosyal Kulüp Projeleri	3	1	2	2

- Personel devam durumu (personelin sevk alma durumu, zorunlu izinler hariç alınan izin süreleri, sevk alma sıklığı-haftalık sevk sayısı-alınan rapor sayısı)

Tablo 34: PERSONEL DEVAM DURUMU

	PERSONEL DEVAM DURUMU			
	2021	2022	2023	2024
Personelin sevk alma durumu	1	1	1	1
Zorunlu izinler hariç alınan izin süreleri	2	-	1	1
Sevk alma sıklığı-haftalık sevk sayısı-alınan rapor sayısı	Ayda 2-3 2 109	Ayda 1-2 1 106	Ayda 2-3 2 101	Ayda 1-2 3 42

- Rehberlik hizmetleri (yararlanan öğrenci sayısı ve diğer faaliyetleri)

Tablo 35: REHBERLİK HİZMETLERİ

	REHBERLİK			
	2021	2022	2023	2024
Rehberlik servisinden yararlanan öğrenci sayısı	310	315	420	320

- Engelli öğrenciler için kolaylaştırıcı çalışmalar (engelli öğrencilerin sayısı ve engel çeşitleri ile bunların yaşamını kolaylaştırmak için alınan önlemler),

Tablo 36: ENGELLİ ÖĞRENCİLER İÇİN KOLAYLAŞTIRICI ÇALIŞMALAR

	ENGELLİ ÖĞRENCİLER			
	2021	2022	2023	2024
Engelli Öğrenciler için kolaylaştırıcı çalışma sayısı	3	3	3	3

- Okulun dış çevre (MEB, belediye, AB, TÜBİTAK, MEM) tarafından düzenlenen faaliyet ve projelere katılma ve bu projelerden yararlanma durumu,

Tablo 37: OKUL DIŞI FAALİYET SAYISI

	FAALİYET			
	2021	2022	2023	2024
Okul Dışı Faaliyet Sayısı	5	5	7	8

- Okul/kuruma ulaşım imkânları

Tablo 38: OKUL SERVİS SAYISI

	OKUL SERVİSİ			
	2021	2022	2023	2024
Okul Servis Sayısı	3	2	2	2

- Fiziki mekânlar (Spor salonu, çok amaçlı salon, BTS, laboratuvar, sınıflar, idari odalar, öğretmenler odası vs. kullanıma uygunluğu, kullanılma sıklığı, binanın dış ve iç ses yalıtımı, danışma, ziyaretçi odası vs. belirtilmelidir.)

Tablo 39: FİZİKİ MEKÂNLAR

	FİZİKİ MEKÂNLAR			
	2021	2022	2023	2024
Spor Salonu	1	1	1	1
Çok Amaçlı Salon	1	1	1	1
Bilişim Teknolojileri Salonu	0	0	0	0
BTS Laboratuvarı	7	7	7	7
Sınıf Sayısı	25	25	25	25
İdari Oda Sayısı	6	6	6	6
Öğretmenler Odası	1	1	1	1
Ziyaretçi Odası	1	1	1	1
Rehberlik Odası	2	2	2	2

- Kantin, yemekhane (kantinin işletilme biçimi, ihtiyacı karşılama düzeyi, okula getirisi, öğrencilerin dışarı gitmesini önleme durumu, faydaları),

Tablo 40: KANTİN ve YEMEKHANE

	KANTİN			
	2021	2022	2023	2024
Kantin	1	1	1	1
Yemekhane	0	0	0	0
Kantin Getirisi	4.500 TL	7.000 TL	9.000 TL	11.000 TL

- Isınma durumu (okulun nasıl ısıtıldığı, yakıt türü, ısınmanın tam sağlanıp sağlanmadığı, sağlanamıyorsa nedenleri, kalorifer görevlisinin eğitimi, belgesi),

Tablo 41: ISINMA DURUMU

	ISINMA			
	2021	2022	2023	2024
Okul Isıtma sistemi	Doğalgaz sistemi	Doğalgaz sistemi	Doğalgaz sistemi	Doğalgaz sistemi
Yakıt Türü	Doğalgaz	Doğalgaz	Doğalgaz	Doğalgaz
Kalorifer Görevlisi Belgesi	Mevcut	Mevcut	Mevcut	Mevcut

- Sivil savunma çalışmaları (yangın tertibatı, yangın tüpü, ikaz alarm zili, elektrik tertibatının kontrolü, baca temizliği, kalorifer kazanının temizliği, sivil savunma tatbikatı vs.),

Tablo 42: SİVİL SAVUNMA ÇALIŞMALARI

	SİVİL SAVUNMA			
	2021	2022	2023	2024
Yangın tertibatı	Var	Var	Var	Var
Yangın tüpü	21 Adet	21 Adet	21 Adet	21 Adet
İkaz alarm zili	1 Adet Var	1 Adet Var	1 Adet Var	1 Adet Var
Elektrik tertibatının kontrolü	Yenilendi	Yenilendi	Yenilendi	Yenilendi
Baca temizliği	Yapıldı	Yapıldı	Yapıldı	Yapıldı
Kalorifer kazanın temizliği	Yapıldı	Yapıldı	Yapıldı	Yapıldı
Sivil savunma tatbikatı	Yapıldı	Yapıldı	Yapıldı	Yapıldı

- Diğer araç ve gereçler (Okulda bulunan ders araçları genel olarak belirtilir etkin kullanımı ile ilgili yapılan çalışmalar ifade edilir.),

Tablo 43: DİĞER ARAÇ VE GEREÇLER

	DERS ARAÇ GEREÇLERİ			
	2021	2022	2023	2024
Ders Araç Gereçleri	Eksikler Giderildi	Eksikler Giderildi	Eksikler Giderildi	Eksikler Giderildi

- Okul/kurumun yaptığı benzer okullarda olmayan ya da öncülüğünü okulun yaptığı diğer okullara da örnek olan çalışmalar, çevreye bu okuldan yayılan başarılı uygulamalar,

Tablo 44: ÖRNEK ÇALIŞMALAR

	DERS ARAÇ GEREÇLERİ			
	2021	2022	2023	2024
Yapılan Örnek Çalışma Sayısı	-	-	-	-

- Okul/kurumun iş birliği yaptığı kurum ya da kişiler, okulda ya da okulca düzenlenen panel, konferans vb. sunumlar

Tablo 45: İŞBİRLİĞİ YAPILAN KURUM VE VEYA KİŞİLER

	İŞBİRLİĞİ YAPILAN KURUM			
	2021	2022	2023	2024
Panel/Konferans Sayısı	3	2	2	4

- Okul/kurumun öncülük ettiği iyi işler, organizasyonlar, aldığı ödüller belirtilir.

Tablo 46: ORGANİZASYON VE ÖDÜLLER

	İŞBİRLİĞİ YAPILAN KURUM			
	2021	2022	2023	2024
Organizasyonlar	1	1	2	3
Ödüller	1	1	1	3

2.8. Çevre Analizi (PESTLE)

Çevre analiziyle Suzan Mehmet Gönç Mesleki ve Teknik Anadolu Lisesi Müdürlüğünün üzerinde etkili olan veya olabilecek politik, ekonomik, sosyo-kültürel, teknolojik, yasal çevresel dış etkenlerin tespit edilmesi amaçlanır. Dış çevreyi oluşturan unsurlar (nüfus, demografik yapı, coğrafi alan, kentsel gelişme, sosyokültürel hayat, ekonomik, sosyal, politik, kültürel durum, çevresel, teknolojik ve rekabete yönelik etkenler vb.) okulun kontrolü dışındaki koşullara bağlı ve farklı eğilimlere sahiptir. Bu unsurlar doğrudan veya dolaylı olarak okulun faaliyet alanlarını etkilemektedir.

Bu bölümde, okul/kurumu etkileyen ya da etkileyebilecek dış çevre eğilimleri ve koşulları değerlendirilir.

Bu analiz ile elde edilen veriler, GZFT analizinin “fırsatlar” ve “tehditler” bölümlerinin oluşturulmasında zemin oluşturur. Tespit ile ihtiyaçların belirlenmesi ise stratejilerin geliştirilmesinde önemli bir rol oynayacaktır.

Söz konusu etkenlerin tespit edilmesinde PESTLE matrisinden faydalanılır.

Okulun dış çevrede meydana gelebilecek değişiklikleri sürekli olarak izleyerek analiz etmek, ortaya çıkabilecek fırsat-tehditleri önceden tahmin edip gerekli önlemleri almak zorundadır.

Okul içi analizde, sağlıklı bir şekilde ortaya konan güçlü ve zayıf yönler, çevre analizi aşamasında elde edilecek fırsatlar ve tehditler ile birlikte değerlendirilerek en uygun stratejiler belirlenmelidir.

OLUMLU YÖNLER

- Sosyal ve kültürel faaliyetlere önem verilmesi
- Sanata duyarlı bir kadronun olması
- Okulda öğretmenler arası iletişimin çok kuvvetli olması
- Fiziki şartları çok uygun olması

- Yarışma ve proje çalışmalarına önem verilmesi.
- Okul yöneticilerinin iradeli ve anlayışla yaklaşması
- Yöneticiler ve öğretmenler arasında çok iyi bir işbirliği olması
- Kurum kültürünün oturmuş olması
- Sınıfların bakımlı ve temiz olması
- Etkileşimli tahtaların olması
- Kursların olması
- Çok çeşitli yerlere gezilerin yapılması
- Sanatsal faaliyetlerin fazla olması
- Öğretmenlerin genç ve dinamik olması

OLUMSUZ YÖNLER

- Ücretli öğretmenlerin derslere gereken önemi göstermemesi
- Öğrencilerin akademik seviyelerinin çok düşük olması
- BEP' li öğrenci sayımızın fazla olması
- 9. Sınıfların çok kalabalık olması.
- Deneme sınavlarının yetersizliği
- Kantinde fiyatların yüksek olması
- Kapalı spor salonunun olmaması
- Ekonomik koşulların öğrencileri olumsuz etkilemesi

Tablo 47: PESTLE Analiz Tablosu

Politik-Yasal etkenler	Ekonomik etkenler
<ul style="list-style-type: none"> ● Okulumuzun dezavantajlı bir bölgede olması ● Müfredat değişikliklerinin yapılması ● İSG kapsamında yapılan staj çalışmaları, ● İSG eğitimi ve kurul oluşturulması ● Okulun bulunduğu sosyo-ekonomik çevrenin düşük olması 	<ul style="list-style-type: none"> ● Okulun bulunduğu çevrenin gelir durumu düşüktür ● Merkeze yakın, iş olanakları fazla, istihdam olanağı yüksektir ● Okulun ödenek ve kantin geliri haricinde bir geliri yoktur. ● Okula sağlanan ödenekler giderleri karşılamaktadır. ● Her türlü tasarruf tedbirleri alınmaktadır. ● Öğrenci çevresinde işsizlik miktarı azdır. ● Yeterli seviyede mal ürün alımı yapılmaktadır. ● Bütçe dengesi sağlanmaktadır.
Sosyokültürel etkenler	Teknolojik etkenler
<ul style="list-style-type: none"> ● Okulda açılan bölümler öğrencilerin kariyer beklentilerini karşılamaktadır. ● Ailelerin eğitim seviyesi düşük olduğunda bilinçli veli ve öğrenci sayısı azdır ● Aile yapısındaki genç yaşta evlilikler, boşanmalar, parçalanmış aileler çok fazla ● İlçenin nüfus artışı okul kapasitesini aşmamaktadır. ● Okulda çok fazla göçmen öğrenci bulunmaktadır ● Nüfusun yaş gruplarına göre dağılımı normal seviyededir. ● Ailelerin çoğunluğu kırsaldan kente yeni göç etmiştir. ● Öğrenciler yeterli beslenememektedir. ● Öğretmenlerine ve çevreye karşı saygı noktasında eksiklikleri bulunmaktadır. 	<ul style="list-style-type: none"> ● Okulun teknolojik donanımı yeterli seviyededir. ● e- Devlet uygulamaları faal olarak kullanılmaktadır. ● Pandemi döneminde derslerin uzaktan yapılmasında sorunla karşılaşılmamıştır. ● Maliyetlerin fazlalığı ve ekonomik sıkıntılar nedeniyle gelişen teknolojiye ayak uydurmak zorlaşmaktadır. ● Personelin ve öğrencilerin teknoloji kullanım yeterli seviyededir. ● Teknolojinin eğitimde kullanımı
Çevresel Etkenler	
<ul style="list-style-type: none"> ● Bulduğumuz bölgenin hava ve su temizliği yeterli seviyededir. ● Toprak yapısı tarımsal faaliyet için uygun değildir. ● İklim koşullarının sert olması sebebiyle bitki örtüsü yeterli düzeyde değildir. ● Doğal kaynakların korunması için fidan dikimi, çevre duyarlılığı ve bilinçlendirme çalışmaları yapılmaktadır. ● Çevrede 2020 yılından beri özellikle COVID-19 vakaları ve buna bağlı ölümler çoğalmaktadır. ● Bölge itibariyle çok fazla yokuş olması sebebiyle sel baskınları fazladır. 	

2.9. GZFT Analizi

Durum analizi kapsamında kullanılacak temel yöntemlerden birisi de GZFT analizidir. Bu analiz, okulu etkileyen koşulların sistematik olarak incelendiği bir yöntemdir. Bu kapsamda, okulun güçlü ve zayıf yönleri ile okul dışında oluşabilecek fırsatlar ve tehditler belirlenir.

Bu yaklaşım, planlama yapılırken okul/kurumun güçlü ve zayıf yönleri ile karşı karşıya olduğu fırsatları ve tehditleri analiz etmeye ve geleceğe dönük stratejiler geliştirmeye yardımcı olur. Bu analiz, stratejik planlama sürecinin diğer aşamaları için temel teşkil eder. Stratejik planın başarılı bir şekilde uygulanmasında okul/kurum tarafından belirlenen stratejilerin GZFT analizi sonuçlarıyla uyumlu olması önemlidir.

Suzan - Mehmet Gönç Mesleki ve Teknik Anadolu Lisesi Müdürlüğü SWOT Analizi hazırlanırken ilk önce dış paydaş görüş ve önerileri alınmıştır. İç paydaşların görüş ve önerilerini almak için yapılan toplantı ve çalıştaylar da, dış paydaş değerlendirme ve sonuçları da değerlendirilmiştir.. Paydaş görüş ve önerilerinin alınmasında çapraz fonksiyonel takım yaklaşımı, çevresel değişimlere karşılık sistem yeteneklerinin haritasının çıkarılması, anket, mülakat, fikir tepsisi, istasyon, kök sorun analizi ve beyin fırtınası yöntem ve teknikleri kullanılmıştır.

Güçlü yönlerimiz Kurumun hedeflere ulaşabilmesi için avantaj sağlayacak nitelikleri, zayıf yönlerimiz ise Kurumumuz için dezavantaj oluşturacak nitelikleri göstermektedir. Zayıf ve güçlü yönlerimiz Kurumumuzun iç faktörleridir. Kurumumuza yönelik fırsatlar ve tehditler dış faktörlerdir. Bu faktörlerin tespitinde PEST analizi kullanılmıştır. Suzan - Mehmet Gönç Mesleki ve Teknik Anadolu Lisesi Müdürlüğü SWOT analizi, MEB 2024-2028 Stratejik Plan temel yapısında belirlenen erişim, kalite, kapasite temalarıyla ilişkilendirilmiştir.

Güçlü ve Zayıf Yönler

Güçlü yönler okul tarafından kontrol edilebilen, okul amaç ve hedeflerine ulaşırken yararlanabileceği, yüksek değer ürettiği ya da başarılı performans gösterdiği ve paydaşların okul olumlu içsel özellikleri olarak gördüğü hususlardır. Güçlü yönler yetenekli iş gücü ve güçlü mali yapı gibi somut

hususlar olabileceği gibi liderlik ya da destekleyici kurum kültürü gibi soyut hususlar da olabilir. Zayıf yönler ise okul başarısını etkileyebilecek eksiklikleri ya da gelişmeye açık alanlarıdır. Başka bir ifadeyle okul/kurumun üstesinden gelmesi gereken olumsuz yönleridir.

Fırsatlar ve Tehditler

Fırsatlar, okul/kurumun kontrolü dışında ortaya çıkan ve okul/kurum için avantaj sağlaması muhtemel olan etken ya da durumlardır. Tehditler ise okul/kurumun kontrolü dışında gerçekleşen ve olumsuz etkilerinin önlenmesi ya da sınırlandırılması gereken unsurlardır. Okul/kurumu etkileyebilecek politik, ekonomik, sosyokültürel, teknolojik ya da siyasi etkenlerin bu kapsamda değerlendirilmesi gerekir.

Güçlü ve zayıf yönler ile fırsatlar ve tehditler arasında duruma göre geçişkenlik olabilir. Örneğin, personel sayısının az olması zayıf bir yön olabileceği gibi personel, okul/kurumun kontrolü dışında bütçe imkânları çerçevesinde okul/kuruma tahsis edildiği için bir tehdit olarak da değerlendirilebilir. Aynı şekilde bütçe imkânlarının iyi olması güçlü yön olabileceği gibi okul/kurumun talep ettiği ödeneği merkezi bütçeden alabilmesi nedeniyle fırsat olarak da algılanabilir.

GZFT analizinde aşağıdaki faktörlerin dikkate alınması gerekir:

- Çevre analizi bulguları, üst politika belgelerinde yer alan amaçlar ve politikalar ile kurumsal sorumluluklar
- Okul/kurumların önceki dönem stratejik planında da yer alan ilgili amaç ve hedefleri
- Toplantı Tutanaqları (zümre toplantıları, veli toplantıları vd.)
- Paydaş analizi sonuçları

GZFT analizi sonuçlarının değerlendirilmesinin ilk aşamasında, güçlü ve zayıf yönler ile fırsatlar ve tehditler (Tablo 21) kullanılarak belirlenir. GZFT analizi sonuçları Tablo 21'deki gibi tek bir liste hâlinde verilebileceği gibi faaliyet alanlarına göre gruplandırılarak da sunulabilir.

GZFT Analizi

Güçlü Yönler

Sınıf mevcutlarının standartlara uygun olması,
Yöneticilerin iletişime açık olması
Sosyo-Kültürel Faaliyetlere önem verilmesi
Eğitim Bölgemizde tercih edilen bir kurum olması,
Okul bahçesinin giriş ve çıkışlarının kontrol altına alınması, konferans salonu, resim atölyesi ve müzik odasının mevcut olması,
Kamu ve özel sektör kuruluşlarıyla iş birliği içerisinde olunması,
Okul kadrosunun değişime ve gelişime açık olması
Okul İdaresi ve çalışanlar arasındaki iletişimin güçlü olması
Etkin ekip çalışmalarının yapılması

Zayıf Yönler

Öğrenci devamsızlıklarının fazla olması
Bilişim teknolojilerindeki yeniliklerin fazla maliyetli olması sebebiyle eksikliklerin olması
Velinin sosyo-kültürel ve ekonomik yönden zayıf olması,
Spor tesislerinin istenilen miktar ve düzeyde olmaması
Okul lokasyonunun ana caddeye uzaklığı çevre bilinirliği, ulaşım vb. konularında dezavantaj oluşturması
Çevreden ve velilerden yeterince maddi desteğin olmaması,
Kaynaştırma öğrenci sayısının fazlalığı,
Öğrencilerin ailevi problemlerinin, parçalanmış ailelerin çok olması,

Fırsatlar

Milli eğitim müfredatına önem verme
Okul Aile Birliğinin eğitim öğretim konularına ilgili olması, ödeneklerin yeterli olması
Okulda sosyal ve kültürel faaliyetlerin yeterli olması,
Okulumuz teknolojik donanıma sahiptir (Fatih projesi)
Bakanlık tarafından belirlenen ve çevrenin ihtiyaç duyduğu bölümlerin okulumuz bünyesinde açılmış olması,
Merkeze yakın olması, mezun olan öğrencilerimize istihdam kolaylığı,

Tehditler

Okulumuzun dezavantajlı bir bölgede olması
Ailelerin ekonomik durumdan zayıf olması
Okul çevresindeki olumsuz davranışlar sergileyen grupların varlığı, madde kullanımının yaygınlaşması
Medya ve sosyal medyanın olumsuz etkileri, teknoloji bağımlılığı riskleri ve bilişim suçları riskleri
Sıkça yapılan mevzuat değişikliği ve bunun yeterince anlaşılmasından kaynaklanan aksaklıklar ve yaşanan karmaşaları
Okula ulaşım imkanlarının yeterli olmaması, Toplu taşıma araçlarının okulun önünden geçmemesi,
Kapalı spor salonunun olmaması Ortaokuldan not ortalaması düşük öğrencilerin okulumuzu tercih etmesi,

GZFT analizinin yalnızca güçlü ve zayıf yönler ile fırsatlar ve tehditlerin tespiti olarak algılanmaması gerekir. GZFT analizinin amacı güçlü ve zayıf yönler ile fırsatlar ve tehditler arasındaki ilişkileri analiz ederek strateji geliştirme sürecine yön vermektir. GZFT analizi çalışmasını takiben, stratejilerin belirlenmesine yardımcı olacak tamamlayıcı bir çalışma Tablo 22'deki şablon çerçevesinde yapılır. Bu kapsamda, GZFT analizi sonuçlarıyla stratejiler arasındaki ilişki belirlenir.

2.10. Tespit ve İhtiyaçların Belirlenmesi

Durum analizi çerçevesinde gerçekleştirilen tüm çalışmalardan elde edilen veriler; paydaş anketleri, toplantı tutanakları vs. göz önünde bulundurularak özet bir bakış geliştirilmesi sürecidir. Oluşturulan tablo amaç ve hedeflere ulaşmak için temel yapıyı oluşturacaktır.

3.Bölüm

Geleceğe Bakış



3. GELECEĞE BAKIŞ

Suzan Mehmet Gönç Mesleki ve Teknik Anadolu Lisesi Müdürlüğünün Misyon, vizyon, temel ilke ve değerlerinin oluşturulması kapsamında öğretmenlerimiz, öğrencilerimiz, velilerimiz, çalışanlarımız ve diğer paydaşlarımızdan alınan görüşler, sonucunda stratejik plan hazırlama ekibi tarafından oluşturulan Misyon, Vizyon, Temel Değerler; Okulumuz üst kuruluna sunulmuş ve üst kurul tarafından onaylanmıştır.

Geleceğe bakış sürecinde okul/kurum misyon, vizyon ve temel değerler bildirimlerini belirler. Misyon, vizyon ve temel değerler, Suzan Mehmet Gönç Mesleki ve Teknik Anadolu Lisesi Müdürlüğünün uzun vadede idealleri doğrultusunda ilerleyebilmesi için yönlendiricilik işlevi görür. Suzan Mehmet Gönç Mesleki ve Teknik Anadolu Lisesi Müdürlüğünün, bu aşamada misyon ve vizyonlarını ifade edecek, temel değerlerini belirleyecek, temalarını, amaçlarını, hedeflerini ve stratejilerini ortaya koyacaklardır.

Suzan Mehmet Gönç Mesleki ve Teknik Anadolu Lisesi Müdürlüğünün geleceğe bakışını belirlemede birinci derecede sorumlu kişi üst yöneticidir. Üst yönetici (okul/kurum müdürü), stratejik plan döneminin ötesine geçen geleceğe bakışın geliştirilmesinde Suzan Mehmet Gönç Mesleki ve Teknik Anadolu Lisesi Müdürlüğünün Strateji Geliştirme Kurulu'nun görüşünü almalıdır.

Geleceğe bakış, Suzan Mehmet Gönç Mesleki ve Teknik Anadolu Lisesi Müdürlüğünün uzun vadede neyi, hangi temel değerler çerçevesinde başarmak istediğini ifade etmekte olup şu sorulara cevap verir;

- Hangi misyonu (ana görev ve sorumlulukları) yerine getirmek için varız?
- Uzun vadede başarmak istediğimiz vizyonumuz (idealimiz) nedir?
- Misyonumuzu yerine getirip vizyonumuza ulaşmaya çalışırken ne tür bir çalışmafelsefesini ve değerleri esas almalıyız?

Üst yönetici tarafından strateji geliştirme kurulu ve stratejik planlama ekibine, geleceğe bakışın detaylarının belirlenmesi için bir perspektif verilir. Geleceğe bakış ile stratejik planın sonraki çalışmalarının bu perspektif temelinde yürütülmesi gerekir.

3.1. Misyon

Öğrencilerimizi Atatürk ilke ve inkılaplarına bağlı, Milli Eğitim Temel Kanununun genel stratejik amaç ve ilkelerine uygun olarak, Mesleki ve Teknik Eğitimde mesleki donanımlarını, kendi istek ve kabiliyetlerini de dikkate alarak çağın gerekleri doğrultusunda şekillendirerek, kendine güvenen, sorumluluk sahibi, yeniliklere ayak uydurabilen, vatanını ve milletini seven, mesleki anlamda yetişmiş, mesleğiyle ilgili donanıma sahip, sektörün ihtiyaçlarını karşılayabilen kalifiye insan gücü olarak yetiştirmektir.

3.2. Vizyon

Geleceğin inşasında, sosyal sorumluluk bilinci ve çevre duyarlılığı örülmüş özgüveni yüksek bireyler yetiştiren bir kurum olmaktır.

3.3. Temel Değerler

Kurumsallaşmayı sağlayarak uzun vadede başarıya ulaşmanın gereklerinden birisi de temel değerleri belirlemektir. Temel değerler, karar alıcıların okul/kurumu yönetirken bağlı kalacakları inançları ve çalışma felsefesini yansıtır. Temel değerler, uzun vadede yönlendiricilik rolüyle kurumsal kültürün oluşmasını sağlar. Çalışanlardan nasıl davranmalarının beklendiğine ve hangi ilkelere göre iş yapmaları, nelere özen göstererek hizmet sunmaları gerektiğine işaret ederek onları yönlendirir. Böylece temel değerler, Suzan Mehmet Gönç Mesleki ve Teknik Anadolu Lisesi Müdürlüğü içerisinde hizmet sunumunda tutarlılık sağlar ve başarıya giden yolda sapmayı önler. Hizmetin nasıl ve hangi değerler çerçevesinde sunulduğu, en az ne düzeyde sunulduğu kadar önemlidir. Temel değerler, sonuçlara ulaşmada kurumsallığı, meşruluğu ve devamlılığı sağlar.

Temel değerler üç grupta toplanabilir:

Kişiler: Suzan Mehmet Gönç Meslek Lisesi çalışanlarına ve paydaşlarla ilişkilerine yönelik değerler

Süreçler: Suzan Mehmet Gönç Meslek Lisesi yönetim, karar alma ve hizmet sunumu sürecine ilişkin değerler

Performans: Politika oluşturma sürecinin ve Suzan Mehmet Gönç Mesleki ve Teknik

Anadolu Lisesi Mdrlđ tarafından sunulan rn ve/veya hizmetlerin kalitesiyle ilgili deđerler:

- 1) Anayasa ve Milli Eđitim Temel Kanunu'nda yer alan ama ve ilkelere uygun eđitim đretim veren bir okul.
- 2) Ynetmeliđine uygun eđitim đretim veren bir okul.
- 3) Toplam Kalite Ynetimi felsefesini benimsemiř ve bu dođrultuda eđitim đretim veren bir okul.
- 4) oklu zeka kuramını derslerde uygulayan bir okul.
- 5) Eđitimini, đretimini velisi ve evresiyle paylařan, đrencisinin de velisinin de katkısını alan bir okul.
- 6) Sađlıklı, temiz, hijyenik ve beslenme dostu bir okul.
- 7) Eđitim ve đretimin kalitesini arttırmak iin hibir masraftan kaınmayan, elindeki btn imknları bu amala kullanan bir okul.
- 8) đrenciyi merkez alan bir okul.

Durum Analizi tm idari personelin ve đretmenlerin katılımıyla uzun sren bir alıřma sonucu ilk řeklini almıř, sonra Suzan Mehmet Gn Meslek Lisesi ynetimi ile đretmenlerden oluřan beř kiřilik bir kurul tarafından yapılmıřtır. Daha sonra Durum Analizi sonularına gre stratejik planlama ařamasına geilmiřtir. Bu srete okulun amaları, hedefleri, hedeflere ulařmak iin gerekli stratejiler, eylem planı ve sonuta bařarı veya bařarısızlıđın gstergeleri ortaya konulmuřtur. Stratejik Plan' da belirlenen hedeflerimizi ne lde gerekleřtirdiđimiz, plan dnemi iindeki her yılsonunda gzden geirilecek ve gereken revizyonlar yapılacaktır. Mamak Suzan-Mehmet Gn Mesleki ve Teknik Anadolu Lisesi Stratejik Planı (2024–2028), belirtilen ama ve hedeflere ulařmamızda okulumuzun geliřme ve kurumsallařma srelerine nemli katkılar sađlayacađına inanmaktayız.

4.Bölüm

Amaç, Hedef ve Stratejilerin Belirlenmesi



4. AMAÇ, HEDEF VE STRATEJİLERİN BELİRLENMESİ

Suzan Mehmet Gönç Mesleki ve Teknik Anadolu Lisesi Müdürlüğü stratejik plan ekibi olarak belirlenen vizyona ulaşmak için durum analizi sonucunda ortaya çıkan ihtiyaçlar çerçevesinde aşağıdaki amaçlar ve bu amaçları gerçekleştirmeye yönelik hedefler belirlenmiştir. Bu çalışmalar yapılırken her bir hedef için hedef kartları oluşturulmuştur.

4.1. Amaçlar

- 4.1.1. Eğitim ve Öğretime **Erişim** ve Katılım
- 4.1.2. Eğitim ve Öğretimde **Kalite**
- 4.1.3. Kurumsal **Kapasite**

Okulumuz yukarıdaki **3 tema** altında amaç, hedef, performans göstergeleri ile stratejileri okulumuzun türü ve yapısal özelliklerimize göre belirlenmiştir. Amaçlar belirlenirken Tespitler ve İhtiyaçlar Tablosu'ndan (Tablo 23) faydalanılmıştır.

4.2. Hedefler

Hedefler, amaçların gerçekleştirilmesine yönelik öngörülen çıktı ve sonuçların tanımlanmış bir zaman dilimi içerisinde nitelik ve nicelik olarak ifadesidir. Hedeflerin miktar ve zaman cinsinden ifade edilebilir.

4.3. Performans Göstergeleri

Performans göstergeleri, okul kurumun hedeflerine ne kadar etkili bir şekilde ulaştığını gösteren ve performansının ölçülebilir değerleridir. Belirli bir faaliyetin başarı düzeyini veya arzu edilen bir hedefe doğru ilerlemeyi değerlendirmek için yaygın olarak kullanılır.

AMAÇ VE HEDEFLERE İLİŞKİN MİMARİ

AMAÇ 1. Öğrencilerin eğitim ve öğretime etkin katılımlarıyla süreci tamamlamalarını sağlamak.

HEDEF 1. Öğrencilerin okula erişim, devam ve okulu tamamlama oranları artırılabacaktır.

HEDEF 2. Öğrencilerin ders dışı etkinliklere katılım oranları artırılabacaktır.

AMAÇ 2. Ulusal ve uluslararası alanda mesleki yeterliliği ile kabul gören, mesleki değerlere sahip, yaratıcı, yenilikçi, girişimci, üretken, ekonomiye değer katan ehil işgücü yetiştirilmesi sağlanacaktır.

HEDEF 1. Öğrencilerin genel derslerdeki başarı ortalamaları artırılabacaktır.

HEDEF 2. Öğrencilerin mesleki beceri ve yetkinlikleri geliştirilecektir.

HEDEF 3. Bir üst öğrenime yerleşen mesleki ve teknik ortaöğretim öğrencileri sayısı artırılabacaktır.

HEDEF 4. Öğrencilerin akademik ve yaşam becerileri geliştirilmesi için rehberlik faaliyetleri güçlendirilecektir.

HEDEF 5. Sektörle işbirlikleri artırılarak öğrencilerin pratik deneyim, burs ve istihdam imkânları artırılabacaktır.

AMAÇ 3. Okulun amaçlarına ulaşmasını sağlayacak kurumsal imkân ve yetkinlikler verimli ve sürdürülebilir bir şekilde geliştirilecektir.

HEDEF 1. Okulun fiziki mekânlarının okulun ihtiyaç ve hedefleri doğrultusunda iyileştirilmesi sağlanacaktır.

HEDEF 2. Okul yöneticilerinin ve öğretmenlerin mesleki gelişimleri güçlendirilecektir.

HEDEF 3. Eğitim ve öğretimin bilişsel, duyuşsal ve davranışsal açıdan sağlıklı ve güvenli bir ortamda gerçekleştirilmesi için okul sağlığı ve güvenliği geliştirilecektir.

HEDEF 4. İklim değişikliğinin olumsuz etkilerini azaltmak ve çevresel sürdürülebilirliği sağlamak için tasarruf tedbirleri kapsamında enerji verimliliği artırılabacaktır.

4.4. Stratejilerin Belirlenmesi

Stratejiler, okulun hedeflerine nasıl ulaşılabileceğini gösteren kararlar bütünüdür. İyi belirlenmiş stratejiler olmaksızın hedefleri etkili bir biçimde uygulamaya geçirmek mümkün değildir. Stratejiler, hedeflere yönelik belirlenir. Bir hedef için alternatif stratejiler değerlendirilerek bunlar arasından uygun görülenlere planda yer verilmiştir. Stratejiler oluşturulurken okul/kurumun kaynakları ve farklı alanlardaki yetkinliği göz önünde bulundurulur. Stratejiler, hedeflerin hangi faaliyetlerle uygulamaya geçirileceğinin çerçevesini çizer.

Stratejiler oluşturulurken aşağıdaki sorular cevaplanmıştır:

- Hedeflere ulaşmada karşılaşılabilecek sorunlar nelerdir?
- Hedeflere ulaşmak için izlenebilecek alternatif yol ve yöntemler nelerdir?
- Alternatiflerin maliyetleri ile olumlu ve olumsuz yönleri nelerdir?

Hedef Kartı Şablonları : Aşağıda bir örneği verilen MTAL “hedef kartı” şablonları kullanılmıştır.

TEMA: Kurumsal Kapasite	
Okul/Kurum Türü: Mesleki ve Teknik Anadolu Lisesi (MTAL)	
Amaç	A3. Okulun amaçlarına ulaşmasını sağlayacak kurumsal imkân ve yetkinlikler verimli ve sürdürülebilir bir şekilde geliştirilecektir.
Hedef	H3.4. İklim değişikliğinin olumsuz etkilerini azaltmak ve çevresel sürdürülebilirliği sağlamak için tasarruf tedbirleri kapsamında enerji verimliliği artırılacaktır.
Performans Göstergeleri	PG3.4.1. Elektrik tüketimi miktarı (kw) PG3.4.2 Su tüketim miktarı (m3) PG3.4.3. Doğalgaz/akaryakıt/kömür tüketim miktarı (m3/lt/kg) PG3.4.4. Temiz ve sürdürülebilir enerji kaynaklarından sağlanan enerji miktarı (kw)
Stratejiler	S1. Okul elektrik, su ve yakıt tüketimi miktar ve tutar olarak izlenerek tüketimi artıran unsurlar araştırılacak ve verimliliği artıracak tedbirler alınacaktır. S2. Tasarruf tedbirleri kapsamında enerji verimliliği ile ilgili farkındalık çalışmaları yapılacaktır. S3. Enerji tasarrufunun sağlanması için atölye ve laboratuvarlarda tedbir alınmasına yönelik çalışmalar yapılacaktır. S4. Enerji tasarrufuna yönelik proje geliştirilecektir. S5. Temiz ve sürdürülebilir enerji kaynaklarından daha fazla yararlanmak için çalışmalar yapılacaktır.

TEMA: ERİŞİM

Amaç 1	A1. Öğrencilerin eğitim ve öğretime etkin katılımlarıyla süreci tamamlamalarını sağlamak.
Hedef 1.1.	H1.1. Öğrencilerin okula erişim, devam ve okulu tamamlama oranları artırılabacaktır.

Performans Göstergeleri	Hedefe Etkisi*	Başlangıç Değeri**	1. Yıl	2. Yıl	3. yıl	4. Yıl	5. Yıl	İzleme Sıklığı	Rapor Sıklığı
PG1.1.1. Bir eğitim ve öğretim yılında devamsızlık süresi 20 günden (mazeretli ve mazeretsiz) fazla olan öğrenci oranı (%)	30	% 10	8	6	4	4	4	Aylık	6 Ayda 1
PG1.1.2. Bir eğitim ve öğretim yılında sınıf tekrar eden öğrenci oranı (%)	20	% 10	8	6	4	4	4	Aylık	6 Ayda 1
PG1.1.3. Bir eğitim ve öğretim yılında örgün eğitimden ayrılan öğrenci oranı (%)	20	% 8	6	6	4	4	4	Aylık	6 Ayda 1
PG1.1.4. Okula kayıt olanların mezun olma oranı (%)	20	%70	75	80	80	80	80	Aylık	6 Ayda 1
PG1.1.5. Bir eğitim ve öğretim yılında destekleme ve yetiştirme kurslarına kayıt yaptıran öğrenci oranı (%)	10	% 1	2	4	5	5	5	Aylık	6 Ayda 1
Koordinator Birim	9. Sınıflar Müdür Yardımcısı								
İş birliği Yapılacak Birimler	Sınıf müdür yardımcıları								
Riskler	1.Ekonomik ve sosyal nedenlerle okul terklerinin fazla oluşu 2.Destekleme kurslarının her okul türünde her derste açılmaması 3.Öğrencilerin örgün eğitim dışında okuma istekleri								
Stratejiler	S1. Öğrencilerin devamsızlık nedenleri belirlenecek, öğrenci ve veli iş birliğiyle bu nedenleri ortadan kaldırmaya yönelik çalışmalar yürütülecektir. S2. Öğrenci devamsızlığının olumsuz etkilerini azaltmaya yönelik eksik kazanımların giderilmesi, sosyal etkinlikler, uzaktan öğrenme olanaklarına ilişkin farkındalık çalışmaları gibi telafi tedbirleri alınacaktır. S3. Okul ortamının öğrenciler için cazip hale gelmesini sağlayacak sosyal, sportif vb. imkânlar artırılabacaktır. S4. Sınıf tekrarı nedenleri araştırılarak buna yönelik önleyici tedbirler geliştirilecektir. S5. DYK kurslarına devamsızlık nedenleri araştırılarak devamsızlığı azaltacak çalışmalar yapılacaktır. S6. Öğrencilerin örgün eğitimden ayrılma nedenleri araştırılıp okul kaynaklı nedenlerin ortadan kaldırılmasına yönelik tedbirler alınacaktır. S7. Özel eğitim ihtiyacı olan öğrencilerin uygun alanda eğitim alabilmeleri için rehberlik ve yönlendirme faaliyetleri yapılacaktır. S8. Öğrencilerin okula, okul kültürüne ve eğitim alacakları alana uyumunu güçlendirmek için çalışmalar yürütülecektir.								
Maliyet Tahmini	500 TL								
Tespitler	Ekonomik nedenlerle okul terklerinin fazla olması								
İhtiyaçlar	Ailelere örgün eğitimi destekleyici burs ve kırtasiye vb. teşvikler verilmesi								

TEMA: ERİŞİM

Amaç 1	A2. Öğrencilerin eğitim ve öğretime etkin katılımlarıyla süreci tamamlamalarını sağlamak.
Hedef 1.2.	H1.2. Öğrencilerin ders dışı etkinliklere katılım oranları artırılabacaktır.

Performans Göstergeleri	Hedefe Etkisi*	Başlangıç Değeri**	1. Yıl	2. Yıl	3. yıl	4. Yıl	5. Yıl	İzleme Sıklığı	Rapor Sıklığı
PG1.2.1. Bir eğitim ve öğretim yılında bilimsel, sosyal, kültürel, sanatsal ve sportif alanlarda kurum içi ve kurum dışı en az iki faaliyete katılan öğrenci oranı (%)	50	% 40	50	55	60	70	80	Aylık	6 Ayda 1
PG1.2.2. Bir eğitim ve öğretim yılında en az iki toplum hizmeti faaliyetine katılan öğrenci oranı (%)	30	% 5	6	6	8	10	12	Aylık	6 Ayda 1
PG1.2.3. Bir eğitim ve öğretim yılında yerel, ulusal ve uluslararası proje, yarışma vb. etkinliklere katılan öğrenci oranı (%)	20	% 2	3	4	4	5	6	Aylık	6 Ayda 1
Koordinatör Birim	Sosyal Kulüplerden Sorumlu Müdür Yardımcısı								
İş birliği Yapılacak Birimler	Sınıf rehber öğretmenleri, Proje sorumlu öğretmenleri, Kulüp danışman öğretmenleri								
Riskler	1. Öğrencilerin katılım isteksizliği 2. Sonuçların zamanında raporlanmaması 3. Velilerin öğrenci katılımına izinleri								
Stratejiler	S1. Her bir öğrencinin bir kulüp faaliyetinde aktif olarak yer alması sağlanarak kulüp faaliyetlerinin etkinliği artırılabacaktır. S2. Öğrencilerin seviyelerine uygun olarak toplumsal sorunların çözümüne katkı sağlamak amacıyla afet ve acil durum, çevre, eğitim, spor, kültür ve turizm, sağlık ve sosyal hizmetler alanlarında toplum hizmeti faaliyetlerine katılımları artırılabacaktır. S3. Öğrencilerin yerel, ulusal ve uluslararası proje ve yarışmalara katılmaları teşvik edilecektir. S4. Okulda eğitimi verilen meslek alanlarının öğretim programı kazanımlarına uygun olarak kurum dışı etkinliklere katılım teşvik edilecektir. S5. Okulda oluşturulacak bilim kulübü aracılığıyla yerel düzeyde etkinliklerin düzenlenmesi sağlanacaktır. S6. Sektörle iş birliği içerisinde yürütülen bilimsel, sosyal, kültürel, sanatsal ve sportif alanlardaki faaliyetler artırılabacaktır.								
Maliyet Tahmini	10.000 TL								
Tespitler	Faaliyetlere öğrenci katılımının özendirilmesi								
İhtiyaçlar	Faaliyetler sırasında maddi ihtiyaçların giderilmesi								

TEMA: KALİTE

Amaç 2	A2. Ulusal ve uluslararası alanda mesleki yeterliliği ile kabul gören, mesleki değerlere sahip, yaratıcı,yenilikçi, girişimci, üretken, ekonomiye değer katan ehil işgücü yetiştirilmesi sağlanacaktır.
Hedef 2.1.	H2.1. Öğrencilerin genel derslerdeki başarı ortalamaları artırılabacaktır.

Performans Göstergeleri	Hedefe Etkisi*	Başlangıç Değeri**	1. Yıl	2. Yıl	3. yıl	4. Yıl	5. Yıl	İzleme Sıklığı	Rapor Sıklığı
PG2.1.1. Matematik dersi not ortalaması	20	47	48	50	52	55	60	3 Aylık	6 Ayda 1
PG2.1.2. Türk dili ve Edebiyatı dersi not ortalaması	20	58	60	62	64	65	70	3 Aylık	6 Ayda 1
PG2.1.3. Ortak dersler not ortalaması	20	60	62	64	65	70	72	3 Aylık	6 Ayda 1
PG2.1.4. Yabancı dil dersleri not ortalaması	20	55	58	60	62	65	70	3 Aylık	6 Ayda 1
PG2.1.5. Öğrenci başına okunan kitap ortalaması	20	2	3	4	4	5	5	3 Aylık	6 Ayda 1
Koordinatör Birim	10.Sınıflar Müdür Yardımcısı								
İş birliği Yapılacak Birimler	Zümre başkanları ve Sınıf rehber öğretmenleri								
Riskler	1.Öğrencilerin hazır bulunuşluk düzeylerinin düşük oluşu 2.Sonuçların zamanında raporlanmaması 3.Müfredatin öğrenci grubu için akademik olarak yüksek oluşu								
Stratejiler	S1. Öğrencilerin genel derslerdeki kazanım eksiklikleri tespit edilerek destekleme ve yetiştirme kurslarıyla akademik yeterliklerinin artırılması sağlanacaktır. S2. Uzaktan eğitim videoları aracılığıyla öğrencilerin tamamlayıcı ve destekleyici eğitim almaları sağlanacaktır. S3. Okulda düzenlenen münazara, panel vb. etkinlikler vasıtasıyla öğrencilerin dili kullanma ve kendilerini ifade etme becerileri geliştirilecektir. S4. Öğrencilerin kitap okumasını teşvik etmek için etkinlikler düzenlenecektir. S5. Okul içinde makale, kompozisyon yazma, resim yapma vb. yarışmalar düzenlenecek ve öğrencilerin ödüllendirilmesi sağlanacaktır. S6. Derslerde proje tabanlı yöntem kullanılarak öğrencilerin analiz, sentez ve değerlendirme becerilerinin geliştirilmesi sağlanacaktır. S7. Her bir öğrencinin hazır bulunuşluk seviyesine uygun en az bir proje ve etkinliğe katılması sağlanacaktır.								
Maliyet Tahmini	1.000 TL								
Tespitler	Verilerin zamanında raporlaştırılması								
İhtiyaçlar	Etkinliklere katılımın özendirilmesi								

TEMA: KALİTE

Amaç 2	A2. Ulusal ve uluslararası alanda mesleki yeterliliği ile kabul gören, mesleki değerlere sahip, yaratıcı, yenilikçi, girişimci, üretken, ekonomiye değer katan ehil işgücü yetiştirilmesi sağlanacaktır.
Hedef 2.2.	H2.2. Öğrencilerin mesleki beceri ve yetkinlikleri geliştirilecektir.

Performans Göstergeleri	Hedefe Etkisi*	Başlangıç Değeri**	1. Yıl	2. Yıl	3. yıl	4. Yıl	5. Yıl	İzleme Sıklığı	Rapor Sıklığı
PG2.2.1. Meslek dersleri yıl sonu puan ortalaması	20	75	76	78	80	82	84	Aylık	6 Ayda 1
PG2.2.2. Beceri eğitimi yıl sonu puan ortalaması	20	70	72	74	76	78	80	Aylık	6 Ayda 1
PG2.2.3. Beceri eğitimi alan öğrencilerden işletmenin öğrenci becerileri ile ilgili memnuniyet oranı	20	90	92	93	94	95	96	Aylık	6 Ayda 1
PG2.2.4. Beceri eğitimi alan öğrencilerden işletmenin mesleki etik ile ilgili memnuniyet oranı	20	90	92	93	94	95	96	Aylık	6 Ayda 1
PG2.2.5. Öğrencilerin beceri eğitimi aldıkları işletmeden memnuniyet oranı	20	90	92	92	92	92	92	Aylık	6 Ayda 1
Koordinatör Birim	Koordinatör Müdür Yardımcısı								
İş birliği Yapılacak Birimler	Alan şefleri, Koordinatör öğretmenler, Proje sorumlu öğretmenleri								
Riskler	1. Öğrencilerin proje üretimindeki isteksizliği 2. Projeler için uygun zaman, mekan ve ekipman ayarlanması 3. Proje çalışmasına katılanların ödüllendirilmesi								
Stratejiler	S1. Meslek derslerinde proje tabanlı yöntem kullanılarak öğrencilerin analiz, sentez ve değerlendirme becerilerinin geliştirilmesi sağlanacaktır. S2. Bakanlık tarafından hazırlanan eğitim-iş ahlakı ve öğrenci yeterlilikleri anketlerinin işletmeler ve öğrenciler tarafından doldurması sağlanacaktır. Anket sonuçları değerlendirilerek sonuçlara uygun stratejiler belirlenecektir. S3. Öğrencilerin atölye ve laboratuvar derslerinde fiziki mekân sorumluluğu alması sağlanarak öğrencilerde sorumluluk bilinci geliştirilecektir. S4. Mesleki ve teknik eğitimle ilgili yerel, ulusal ve uluslararası boyutta düzenlenen etkinliklere katılım sağlanacaktır. S5. Öğrencilerin alanlarında becerilerini geliştirmelerini, mesleki yeterliklerinin farkına varmalarını sağlamak amacıyla fikri mülkiyet alanında çalışmalar geliştirilecektir.								
Maliyet Tahmini	10.000 TL								
Tespitler	Proje çalışmasına katılanların ödüllendirilmesi								
İhtiyaçlar	Zaman, mekan ve ekipman ihtiyaçları								

TEMA: KALİTE

Amaç 2	A2. Ulusal ve uluslararası alanda mesleki yeterliliği ile kabul gören, mesleki değerlere sahip, yaratıcı, yenilikçi, girişimci, üretken, ekonomiye değer katan ehil işgücü yetiştirilmesi sağlanacaktır.
Hedef 2.3	H2.3. Bir üst öğrenime yerleşen mesleki ve teknik ortaöğretim öğrencileri sayısı artırılabacaktır.

Performans Göstergeleri	Hedefe Etkisi*	Başlangıç Değeri**	1. Yıl	2. Yıl	3. yıl	4. Yıl	5. Yıl	İzleme Sıklığı	Rapor Sıklığı
PG2.3.1. Alanında bir üst öğrenime yerleşen öğrenci oranı	50	17	19	20	22	23	25	6 Ayda 1	6 Ayda 1
PG2.3.2. Ön lisans programlarına yerleşen öğrenci oranı	30	14	15	16	17	18	20	6 Ayda 1	6 Ayda 1
PG2.3.3. Lisans programlarına yerleşen öğrenci oranı	20	3	4	4	5	5	5	6 Ayda 1	6 Ayda 1
Koordinatör Birim	12.Sınıflar Müdür Yardımcısı								
İş birliği Yapılacak Birimler	Alan şefleri ve Okul Rehber Öğretmeni								
Riskler	1.Öğrencilerin sınavlar için hazırlayan sınav odaklı müfredatın olmaması 2.Öğrencilerin sınavları katılım konusunda isteksiz oluşu 3.Akademik düzeylerinin yeterli seviyede olmaması								
Stratejiler	S1. Destekleme ve yetiştirme kurslarıyla öğrencilerin genel bilgi ve kültür derslerindeki yeterlilikleri arttırılacaktır. S2. Dijital platformlarla öğrenciler akademik anlamda desteklenecektir. S3. Öğrencileri ilgi, yetenek ve ihtiyaçları doğrultusunda bir üst öğrenim programına hazırlayacak mesleki ve eğitsel rehberlik faaliyetleri yürütülecektir.								
Maliyet Tahmini	10.000 TL								
Tespitler	Öğrencilere akademik alanlarla ilgili tanıtıcı seminerler düzenlemesi								
İhtiyaçlar	Destekleme ve yetiştirme kurslarının bütün okullarda açılması								

TEMA: KALİTE

Amaç 2	A2. Ulusal ve uluslararası alanda mesleki yeterliliği ile kabul gören, mesleki değerlere sahip, yaratıcı, yenilikçi, girişimci, üretken, ekonomiye değer katan ehil işgücü yetiştirilmesi sağlanacaktır.
Hedef 2.4.	H2.4. Öğrencilerin akademik ve yaşam becerileri geliştirilmesi için rehberlik faaliyetleri güçlendirilecektir.

Performans Göstergeleri	Hedefe Etkisi*	Başlangıç Değeri**	1. Yıl	2. Yıl	3. yıl	4. Yıl	5. Yıl	İzleme Sıklığı	Rapor Sıklığı
PG2.4.1. Öğrenci görüşmeleri sayısı	30	200	230	240	250	300	350	Aylık	6 Ayda 1
PG2.4.2. Veli görüşmeleri sayısı	20	47	50	60	70	800	100	Aylık	6 Ayda 1
PG2.4.3. Öğretmen görüşmeleri sayısı	10	0	5	10	20	30	40	Aylık	6 Ayda 1
PG2.4.4. Düzenlenen etkinlik sayısı	20	0	2	2	2	2	2	Aylık	6 Ayda 1
PG2.4.5. Düzenlenen kariyer günü sayısı	20	0	2	2	2	2	2	Aylık	6 Ayda 1
Koordinatör Birim	Okul Rehber Öğretmeni								
İş birliği Yapılacak Birimler	Alan şefleri, Öğretmenler, Veliler, Mezunlar ve Sektör temsilcileri								
Riskler	1. Görüşme günlerinin mesai saatlerinde olması 2. Mezun ve sektör temsilcisi katkısının istenen düzeyde olmaması 3. Kariyer günleri düzenlemenin zorlukları								
Stratejiler	S1. Sınıf rehber öğretmen ve okul rehber öğretmen arasındaki çalışma iş birliği güçlendirilerek sağlıklı ruh yapısına sahip, kendisini keşfetmeyi öğrenmiş mutlu bireyler yetiştirmeyi sağlamak amacıyla etkinlikler/uygulamalar gerçekleştirilecektir. S2. Rehberlik faaliyetlerinin önemi ile ilgili öğretmenlere yönelik farkındalık faaliyetleri geliştirilecektir. S3. Öğrencilerin yaş dönem özellikleri, bu dönemde karşılaşılabilecek sorunlar ve bu sorunlarla baş etme, öğrenci-veli sağlıklı iletişim kurma yöntemleriyle ilgili velilere yönelik etkinlikler düzenlenerek velilerin eğitim süreçlerinde yer alması sağlanacaktır. S4. Mesleki ve teknik ortaöğretimden mezun ve alanlarında başarı sağlamış bireylerle birlikte kariyer günleri düzenlenerek öğrencilerin motivasyonlarının artırılması sağlanacaktır. S5. Sektörle iş birliği içinde seminer düzenlenerek öğrencilerde girişimcilik konusunda farkındalıklarının artırılması sağlanacaktır.								
Maliyet Tahmini	10.000 TL								
Tespitler	Kariyer günlerinin düzenlenmesi ve sektör ziyaretlerinin yapılması								
İhtiyaçlar	Mezunları desteğinin dernek bulunmadığından olmaması								

TEMA: KALİTE

Amaç 2	A2. Ulusal ve uluslararası alanda mesleki yeterliliği ile kabul gören, mesleki değerlere sahip, yaratıcı, yenilikçi, girişimci, üretken, ekonomiye değer katan ehil işgücü yetiştirilmesi sağlanacaktır.
Hedef 2.5.	H2.5. Sektörle işbirlikleri artırılarak öğrencilerin pratik deneyim, burs ve istihdam imkânları artırılabacaktır.

Performans Göstergeleri	Hedefe Etkisi*	Başlangıç Değeri**	1. Yıl	2. Yıl	3. yıl	4. Yıl	5. Yıl	İzleme Sıklığı	Rapor Sıklığı
PG2.5.1. Sektörle iş birliği kapsamında imzalanan protokol sayısı	20	0	1	1	2	2	2	Aylık	6 Ayda 1
PG2.5.2. Protokol kapsamında beceri eğitimi alan öğrenci sayısı	20	0	10	20	30	50	60	Aylık	6 Ayda 1
PG2.5.3. Protokol kapsamında düzenlenen işbaşı eğitimlerine katılan öğretmen sayısı	20	0	10	20	20	20	30	Aylık	6 Ayda 1
PG2.5.4. Protokol kapsamında burs alan öğrenci sayısı	20	0	5	10	10	15	20	Aylık	6 Ayda 1
PG2.5.5. Protokol imzalanan kurum/kuruluşlarda mezuniyetten sonra istihdam edilen öğrenci sayısı	20	0	5	10	15	20	20	Aylık	6 Ayda 1
Koordinatör Birim	Protokol Sorumlu Müdür Yardımcısı								
İş birliği Yapılacak Birimler	Alan şefleri, Koordinatör öğretmenler								
Riskler	1. Sektörlerin protokol konusunda isteksizliği 2. Meslek Alanlarına uygun protokol hazırlanamaması 3. Protokol yükümlülüklerin takibinin yapılması								
Stratejiler	S1. Öğrencilerin burs, staj/beceri eğitimi ve istihdam imkânlarını artırmak, öğretmenlerin mesleki gelişimlerini sağlamak amacıyla işbaşı eğitimleri düzenlemek için mesleki ve teknik ortaöğretimde eğitimi verilen alanlarda sektörle iş birliğini güçlendirecek protokollerin sayısı artırılabacaktır. S2. İmzalanan protokollerin yürütülme süreçleri ve uygulama sonuçları izlenerek elde edilen veriler ulusal boyutta oluşturulan protokol izleme sistemine girilecektir. S3. Merkezi ve mahallî düzeyde protokoller kapsamında düzenlenen işbaşı eğitimlerine öğretmenlerin katılımı sağlanacaktır. S4. Okul yöneticilerinin sektörle iletişim ve iş birliği becerileri güçlendirilecektir.								
Maliyet Tahmini	1.000 TL								
Tespitler	Alana uygun sektör firmalarının belirlenmesi								
İhtiyaçlar	Protokol konusunda Bakanlığın yönlendirici olması								

TEMA: KAPASİTE

Amaç 3	A3. Okulun amaçlarına ulaşmasını sağlayacak kurumsal imkân ve yetkinlikler verimli ve sürdürülebilir bir şekilde geliştirilecektir.
Hedef 3.1	H3.1. Okulun fiziki mekânlarının okulun ihtiyaç ve hedefleri doğrultusunda iyileştirilmesi sağlanacaktır.

Performans Göstergeleri	Hedefe Etkisi*	Başlangıç Değeri**	1. Yıl	2. Yıl	3. yıl	4. Yıl	5. Yıl	İzleme Sıklığı	Rapor Sıklığı
PG3.1.1. İyileştirilen fiziki mekân (derslik, spor salonu, kütüphane, pansiyon vb.) sayısı	40	1	1	1	1	1	1	Aylık	6 Ayda 1
PG3.1.2. Sektörle iş birliği içerisinde yenilenen atölye ve laboratuvar sayısı	20	0	1	1	1	1	1	Aylık	6 Ayda 1
PG3.1.3. Fiziksel mekanların temizlik ve hijyenine ilişkin memnuniyet oranı (%)	20	% 46	% 60	% 70	% 80	% 90	% 90	Aylık	6 Ayda 1
PG3.1.4. Altyapı ve donatım eksikliği bulunan fiziksel birim sayısı	20	5	1	0	0	0	0	Aylık	6 Ayda 1
Koordinatör Birim	İSG Sorumlu Müdür Yardımcısı								
İş birliği Yapılacak Birimler	Alan şefleri, Zümre Başkanları, Sektör Temsilcileri, Mezunlar, Veliler, Okul Aile Birliği								
Riskler	1. Mekan iyileştirmelerinin maliyetli olması 2. İstenen ödeneklerin zamanında gelmemesi 3. Ekipman ve yazılımların 5 yıl içerisinde demode olması ve yenilenme zorunluluğu								
Stratejiler	S1. Okulun fiziki mekânlarının durum tespiti yapılacak ve iyileştirilmesi için önceliklendirilmiş bir plan doğrultusunda çalışmalar yapılacaktır. S2. Fiziki mekânların iyileştirilmesi için kamu idareleri, belediyeler ve işverenlerle iş birlikleri yapılacaktır. S3. Atölye ve laboratuvarların iyileştirilmesi için sektör ile iş birlikleri yapılacaktır. S4. Bilişim altyapısını güçlendirmek amacıyla sektörle iş birlikleri yapılacaktır. S5. Temizlik ve hijyen memnuniyet düzeyi belirlemek için anketler uygulanarak yapılacak değerlendirmeler sonucunda gerekli tedbirler alınacaktır.								
Maliyet Tahmini	40.000 TL								
Tespitler	Mezun ve Okul Aile Birliği ile işbirliği yapılması								
İhtiyaçlar	Materyallerinin ve yazılımların yenilenmesi, Temizlik personelinin kadrolu olmaması								

TEMA: KAPASİTE

Amaç 3	A3. Okulun amaçlarına ulaşmasını sağlayacak kurumsal imkân ve yetkinlikler verimli ve sürdürülebilir bir şekilde geliştirilecektir
Hedef 3.2	H3.2. Okul yöneticilerinin ve öğretmenlerin mesleki gelişimleri güçlendirilecektir.

Performans Göstergeleri	Hedefe Etkisi*	Başlangıç Değeri**	1. Yıl	2. Yıl	3. yıl	4. Yıl	5. Yıl	İzleme Sıklığı	Rapor Sıklığı
PG3.2.1. Hizmet içi eğitim alan yönetici ve öğretmen oranı (%)	20	30	30	35	40	60	70	6 Ayda 1	6 Ayda 1
PG3.2.2. İş başı eğitim alan atölye ve laboratuvar öğretmeni oranı (%)	20	0	10	20	20	30	50	6 Ayda 1	6 Ayda 1
PG3.2.3. Hizmet içi eğitim alan genel bilgi ve kültür dersleri öğretmeni oranı (%)	20	30	40	50	50	60	60	6 Ayda 1	6 Ayda 1
PG3.2.4. Hizmet içi eğitim alan atölye ve laboratuvar öğretmeni oranı (%)	20	30	40	50	50	60	70	6 Ayda 1	6 Ayda 1
PG3.2.5. Uzaktan hizmet içi eğitime katılan öğretmen oranı (%)	20	30	40	50	50	60	70	6 Ayda 1	6 Ayda 1
Koordinatör Birim	Personel Özlük İşleri Sorumlu Müdür Yardımcısı								
İş birliği Yapılacak Birimler	Öğretmenler								
Riskler	1. Öğretmenlerin hizmet içi katılım isteksizliği 2. Yeterli sayıda ve kapsamda kursların açılmaması 3. İşbaşı eğitimlerin olmaması								
Stratejiler	S1. Okul yöneticilerinin ve öğretmenlerin mesleki gelişim ihtiyaçları tespit edilerek, bu ihtiyaçları gidermeye yönelik bir mesleki gelişim planı hazırlanacaktır. S2. Sektörle yapılan iş birlikleri kapsamında atölye ve laboratuvar öğretmenlerinin iş başı eğitim almaları sağlanacaktır. S3. Kültür öğretmenlerinin alanlarında mesleki gelişimlerini ve öğretmenlik yeterliklerini geliştirmek için yerel ve merkezi düzeyde eğitim almaları sağlanacaktır. S4. Atölye ve laboratuvar öğretmenlerinin alanlarında mesleki gelişimlerini ve öğretmenlik yeterliklerini geliştirmek için yerel ve merkezi düzeyde eğitim almaları sağlanacaktır. S5. Okul yöneticilerinin ve öğretmenlerin uzaktan hizmet içi eğitimlere katılmaları teşvik edilecektir. S6. Okul personelinin motivasyon, iş doyum ve kurumsal bağlılık düzeylerini artıracak çalışmalar yapılacaktır.								
Maliyet Tahmini	10.000 TL								
Tespitler	Sektörde işbaşı eğitimleri gerekliliği								
İhtiyaçlar	Hizmetçi kurslarının sayısının ve katılımcı sayısının artırılması								

TEMA: KAPASİTE

Amaç 3	A3. Okulun amaçlarına ulaşmasını sağlayacak kurumsal imkân ve yetkinlikler verimli ve sürdürülebilir bir şekilde geliştirilecektir
Hedef 3.3	H3.3. Eğitim ve öğretimin bilişsel, duyuşsal ve davranışsal açıdan sağlıklı ve güvenli bir ortamda gerçekleştirilmesi için okul sağlığı ve güvenliği geliştirilecektir.

Performans Göstergeleri	Hedefe Etkisi*	Başlangıç Değeri**	1. Yıl	2. Yıl	3. yıl	4. Yıl	5. Yıl	İzleme Sıklığı	Rapor Sıklığı
PG3.3.1. Atölye ve laboratuvarlarda yaşanan iş kazası sayısı	30	0	0	0	0	0	0	6 Ayda 1	6 Ayda 1
PG3.3.2. Okulda yaşanan kaza sayısı	20	0	0	0	0	0	0	6 Ayda 1	6 Ayda 1
PG3.3.3. Bağımlılıkla mücadele ile ilgili konularda eğitim alan öğrenci ve öğretmen sayısı	20	472	500	550	600	650	700	6 Ayda 1	6 Ayda 1
PG3.3.4. Akran zorbalığı ve siber zorbalıkla ilgili konularda eğitim alan öğrenci ve öğretmen sayısı	20	236	300	350	400	500	600	6 Ayda 1	6 Ayda 1
PG3.3.5. Sağlıklı beslenme ve obezite ile ilgili konularda verilen eğitim alan öğrenci ve öğretmen sayısı	10	700	700	700	700	700	700	6 Ayda 1	6 Ayda 1
Koordinatör Birim	Disiplin Kurulu Başkanı Müdür Yardımcısı								
İş birliği Yapılacak Birimler	Alan Şefleri, Rehber Öğretmen, Disiplin Kurulu Başkanı, Sivil Savunma Danışman Öğretmeni								
Riskler	1.İSG Talimatlarına uyma konusunda direnç gösteren bireyler 2.Akran zorbalığının ve disiplin olaylarının tehdit oluşturması 3.Hijyen, afet ve sivil savunma konularında eğitim ve tatbikat azlığı								
Stratejiler	S1. Atölye ve laboratuvarlarda iş kazası yaşanmaması için bilgilendirme faaliyetleri yapılacak ve eğitim ortamları iş güvenliği ve sağlığına uygun hâle getirilecektir. S2. Öğrenci, öğretmen ve velilerde farkındalık oluşturmak için bağımlılıkla mücadele, akran zorbalığı, siber zorbalık, sağlıklı beslenme ve obezite, hijyen, bulaşıcı hastalıklar ve gıda güvenliği gibi konularda alan uzmanları ile iş birliğinde eğitimler düzenlenecektir. S3. Okulda yaşanan disiplin olaylarının nedeni rehber öğretmen koordinasyonunda sınıf rehber öğretmeni ve öğrencilerin diğer öğretmenleriyle iş birliğinde tespit edilerek bu konuda çalışmalar yapılarak öğrencilerin ve velilerin farkındalıkları artırılacaktır. S4. Başarılı ve örnek davranış sergileyen öğrencilerin onur belgesiyle ödüllendirilmesi ve bu öğrencilerin diğer öğrencilere örnek olması sağlanacaktır. S5. Doğa, insan ve teknoloji kaynaklı (deprem, sel, heyelan, yangın, çığ ve salgın hastalıklar vd.) afetlere karşı gerekli tedbirlerin alınması için çalışmalar yapılacaktır. S6. Doğa, insan ve teknoloji kaynaklı (deprem, sel, heyelan, yangın, çığ ve salgın hastalıklar vd.) konularında alan uzmanları ile iş birliğinde öğretmen, öğrenci ve velilere farkındalık eğitimleri verilecektir. S7. Sivil savunma alanında kulüp faaliyetleri kapsamında etkinlikler düzenlenecektir. S8. Okulun afet ve acil durum eylem planının güncel tutulması sağlanacaktır. S9. Afet ve acil durum tatbikatları düzenlenecektir.								
Maliyet Tahmini	1.000 TL								
Tespitler	Sürekli ve eğitim içeriklerini güncelleyerek eğitimlerin sürdürülmesi								
İhtiyaçlar	İSG Talimatlarının uygulanması için materyal, kadrolu temizlik ve güvenlik personeli								

TEMA: KAPASİTE

Amaç 3	A3. Okulun amaçlarına ulaşmasını sağlayacak kurumsal imkân ve yetkinlikler verimli ve sürdürülebilir bir şekilde geliştirilecektir
Hedef 3.4.	H3.4. İklim değişikliğinin olumsuz etkilerini azaltmak ve çevresel sürdürülebilirliği sağlamak için tasarruf tedbirleri kapsamında enerji verimliliği artırılacaktır.

Performans Göstergeleri	Hedefe Etkisi*	Başlangıç Değeri**	1. Yıl	2. Yıl	3. yıl	4. Yıl	5. Yıl	İzleme Sıklığı	Rapor Sıklığı
PG3.4.1. Elektrik tüketimi miktarı (kw)	50	210.000	205.000	200.000	200.000	1950.000	190.000	3 Ayda 1	6 Ayda 1
PG3.4.2 Su tüketim miktarı (m3)	20	2.600	2.500	2.400	2.400	2.300	2.300	3 Ayda 1	6 Ayda 1
PG3.4.3. Doğalgaz/akaryakıt/kömür tüketim miktarı (m3/lt/kg)	30	60.000	58.000	56.000	54.000	52.000	50.000	3 Ayda 1	6 Ayda 1
PG3.4.4. Temiz ve sürdürülebilir enerji kaynaklarından sağlanan enerji miktarı (kw)	0	0	0	0	0	0	0	3 Ayda 1	6 Ayda 1
Koordinatör Birim	Ödemelerden Sorumlu Müdür Yardımcısı								
İş birliği Yapılacak Birimler	MEB, Okul Destek Personeli, Resmi Kurumlar								
Riskler	1. Ödemeler merkezi bütçeden yapıldığından takibinin gerekli görülmemesi 2. Tasarruf tedbirleri konusunda yeterli bilinç bulunmaması 3. Doğalgaz sisteminin ve kalorifer sisteminin sürekli bakım gerektirmesi								
Stratejiler	S1. Okul elektrik, su ve yakıt tüketimi miktar ve tutar olarak izlenerek tüketimi artıran unsurlar araştırılacak ve verimliliği artıracak tedbirler alınacaktır. S2. Tasarruf tedbirleri kapsamında enerji verimliliği ile ilgili farkındalık çalışmaları yapılacaktır. S3. Enerji tasarrufunun sağlanması için atölye ve laboratuvarlarda tedbir alınmasına yönelik çalışmalar yapılacaktır. S4. Enerji tasarrufuna yönelik proje geliştirilecektir. S5. Temiz ve sürdürülebilir enerji kaynaklarından daha fazla yararlanmak için çalışmalar yapılacaktır.								
Maliyet Tahmini	500 TL								
Tespitler	Okulda teknik eleman bulunmamasından kaynaklı sorunlar yaşanması								
İhtiyaçlar	Su tesisatı, elektrik tesisatı, petek sistemlerine bakacak kadrolu eleman								

4.5. Maliyetlendirme

Stratejik planda belirlenen hedeflerin plan dönemi için tahmini maliyeti tespit edilmiştir. Hedeflere plan döneminden önce erişilmesi öngörülmediğinden 5 yıllık bir zaman dilimini kapsamıştır.

Hesaplamalar yapılırken ilk üç yıl için harcamalara ilişkin olarak Orta Vadeli Program (OVP) 2024-2026'da yer alan enflasyon artış oranı baz alınmıştır. (2024 %33, 2025 % 15, 2026 % 8,5) Son iki yıl ise aritmetik artış oranıyla tahmin edilmiştir.

Tablo 48: Tahmini Maliyet Tablosu (TL)

	2024	2025	2026	2027	2028	Toplam Maliyet
AMAÇ 1.: ETKİN KATILIM	10.500	12.075	13.102	13.847	14.816	64.345
Hedef 1.1.	500	575	624	659	706	3.064
Hedef 1.2.	10.000	11.500	12.478	13.188	14.116	61.281
AMAÇ 2.: İŞGÜCÜ YETİŞTİRME	32.000	36.800	39.930	42.202	45.172	196.099
Hedef 2.1.	1.000	1.150	1.248	1.319	1.412	6.128
Hedef 2.2.	10.000	11.500	12.478	13.188	14.116	61.281
Hedef 2.3.	10.000	11.500	12.478	13.188	14.116	61.281
Hedef 2.4	10.000	11.500	12.478	13.188	14.116	61.281
Hedef 2.5	1.000	1.150	1.248	1.319	1.412	6.128
AMAÇ 3.: KURUMSAL İMKANLAR	51.500	59.225	64.260	67.917	72.697	315.599
Hedef 3.1.	40.000	46.000	49.910	52.751	56.463	245.124
Hedef 3.2.	10.000	11.500	12.478	13.188	14.116	61.281
Hedef 3.3.	1.000	1.150	1.248	1.319	1.412	6.128
Hedef 3.4.	500	575	624	659	706	3.064
Genel Yönetim Giderleri	-	-	-	-	-	-
TOPLAM	94.000	108.100	117.292	123.966	132.685	576.043

*Herhangi bir hedefe veya faaliyete özgü olmayan, birden çok hedefe veya faaliyete yönelik olan ısınma, elektrik, temizlik ile bakım ve onarım gibi maliyetlere genel yönetim giderleri kapsamında yer verilir.

5.Bölüm

İzleme ve
Değerlendirme



5. İZLEME VE DEĞERLENDİRME

İzleme ve değerlendirme süreci kurumsal öğrenmeyi buna bağlı olarak da faaliyetlerin sürekli olarak iyileştirilmesini sağlar. İzleme ve değerlendirme faaliyetleri sonucunda elde edilen bilgiler kullanılarak stratejik plan gözden geçirilir, hedeflenen ve ulaşılan sonuçlar karşılaştırılır. Bu karşılaştırmalar sonucunda da gerekli görülen durumlarda stratejik planın güncelleme kararı verilebilir.

Hedefe İlişkin Değerlendirme: Her yılın ilk altı ayında ilgili hedefe ait performans göstergelerinin performans düzeyi dikkate alınarak izlemenin yapıldığı yılın sonu itibarıyla hedeflenen değere ulaşıp ulaşılmadığının analizi yapılır. Hedeflenen değere ulaşılmasını engelleyecek hususlar ve riskler varsa bunlar değerlendirilir. Hedeflenen değerlere ulaşılmasını sağlayacak temel tedbirler kısaca yer verilir.

Okul için izleme değerlendirme faaliyetleri Tablo 26'da örneklendirilmiş olan Akademik Başarı izleme ve değerlendirme şablonu kullanılarak her eğitim-öğretim dönemi sonunda bir kere olacak şekilde gerçekleştirilir. (6 ayda 1) Bu şablon ile planlanan hedefe ne oranda ulaşıldığı ve buna dair değerlendirmeler ifade edilir.

Hedef Performansının Hesaplanması: Gösterge değerlerinin kümülatif olarak belirlenmemesi durumunda hedef performansının hesaplanmasında izleme dönemindeki yıl sonu hedeflenen değer ile izleme dönemindeki gerçekleştirme değerinin kümülatif değeri baz alınır.

Bir göstergenin performansı %100'ü aşabilir ancak hedef performansının ölçümünde bu değer 100 olarak alınır. Böylece diğer göstergelerin hedefe etkisinin doğru hesaplanması sağlanır.

Bir göstergenin performansı negatif değer alabilir. Ancak hedef performansının ölçümünde bu değer sıfır alınır. Böylece diğer göstergelerin hedefe etkisinin doğru hesaplanması sağlanır.

2024-2028 Stratejik Planı İzleme ve Değerlendirme Modeli



İZLEME VE DEĞERLENDİRME SÜRECİNİN İŞLEYİŞİ

İzleme ve değerlendirme sürecinin işleyişi ana hatları ile aşağıdaki şekilde özetlenmiştir: 2024–2028 Stratejik Planı'nda yer alan performans göstergelerinin gerçekleşme durumlarının tespiti yılda iki kez yapılacaktır. Ara izleme olarak nitelendirilebilecek yılın ilk altı aylık dönemini kapsayan birinci izleme kapsamında tüm amaç sorumluları, sorumlu oldukları göstergelerle ilgili gerçekleşme durumlarına ilişkin veriler “Stratejik Plan Sorumlu Müdür Yardımcısı” tarafından toplanarak performans hedeflerinin gerçekleşme durumları hakkında hazırlanan “Stratejik Plan İzleme Değerlendirme Raporu” okul müdürüne sunularak paydaşlarla paylaşılacaktır. Bu aşamada amaç; varsa öncelikle yıllık hedefler olmak üzere, hedeflere ulaşılmasının önündeki engelleri ve riskleri belirlemek ve yıllık hedeflere ulaşılmasını sağlamak üzere gerekli görülebilecek tedbirlerin alınmasıdır.

Şekil: İzleme ve Değerlendirme Süreci



Tablo 49: İzleme ve Değerlendirme Şablonu

SUZAN MEHMET GÖNÇ MESLEKİ VE TEKNİK ANADOLU LİSESİ					
2024-2025 Eğitim Öğretim Yılı Stratejik Plan İzleme ve Değerlendirme Tablosu					
A1	<i>A1. Okulda sunulan rehberlik ve Psikolojik danışma servislerinin hizmet kalitesinin artırılması</i>				
H1.1.	Öğrencilerin bir bütün olarak gelişimlerini desteklemek ve gelişimlerini olumsuz yönde etkileyebilecek risk etmenlerini azaltmak, koruyucu etmenleri artırmak amacıyla çalışmalar yürütülecektir.				
Hedef 1.1 .Performansı	% 88*				
Sorumlu Birim	Okul Rehberlik Servisi				
Performans Göstergesi	Hedefe Etkisi (%)	Plan Dönemi Başlangıç Değeri *(A)	İzleme Dönemindeki Yıl Sonu Hedeflenen Değer (B)	İzleme Dönemindeki Gerçekleşme Değeri (C)	Performans (%) (C-A)/(B-A)
PG 1.1.1 Her dönem sınıf velilerine yönelik düzenlenen etkinlik sayısı	60	0	1	1	100
PG 1.1.2 En az bir aile eğitimi alan veli oranı (yüzde)	40	25	75	60	70
Hedefe İlişkin Değerlendirmeler					
2024-2025 eğitim öğretim yılında PG 1.1.1 için performansın %100 oranında gerçekleştiği görülmektedir. 2024-2025 eğitim öğretim yılında PG 1.1.2 için performansı %70 oranında gerçekleştiği göz önünde bulundurularak ailelerin eğitim faaliyetlerine katılımının artırılması için sınıf rehber öğretmenleri aracılığıyla telefon görüşmeleri yapılması planlanmıştır.					

* 2024-2028 dönemini kapsayan stratejik plan için 2023 yıl sonu değeridir.

**Her yılın ilk altı ayında, ilgili hedefe ait performans göstergelerinin performans düzeyi dikkate alınarak izlemenin yapıldığı yılın sonu itibarıyla hedeflenen değere ulaşıp ulaşılamayacağını analizi yapılır. Hedeflene değere ulaşılmasını engelleyecek hususlar ve riskler varsa değerlendirilir. Hedeflenen değere ulaşılmasını sağlayacak temel tedbirler kısaca yer verilir.

*PG 1.1.1'in performansının hedefe etkisinin çarpımı ile PG 1.1.2'nin performansının hedefe etkisinin çarpımları sonucunun toplanmasıyla elde edilir.

$$(%100 \times \%60) + (%70 \times \%40) = \%60 + \%28 = \%88$$

Ekler 

100 
TÜRKİYE CUMHURİYETİNİN YÜZÜNCÜ YILI

6.Tablo/Şekil/Grafik/Ekler

Tablo 1: Strateji Geliştirme Kurulu ve Stratejik Plan Ekibi Tablosu	7
Tablo 2: Amaç Hedef Tablosu.....	14
Tablo 3: Üst Politika Belgeleri Analizi Tablosu.....	17
Tablo 4: Faaliyet Alanlar/Ürün ve Hizmetler Tablosu.....	18
Tablo 5: Öğrenci Anket Analizi	21
Tablo 6: Öğretmen Anketi Analizi	22
Tablo 7: Veli Anketi Analizi.....	24
Tablo 8: Okul/Kurum İçi Analiz İçerik Tablosu.....	27
Tablo 9: Çalışanların Görev Dağılımı.....	29
Tablo 10: İdari Personelin Hizmet Süresine İlişkin Bilgiler	29
Tablo 11: Okul/Kurumda Oluşan Yönetici Sirkülasyonu Oranı.....	29
Tablo 12: İdari Personelin Katıldığı Hizmet İçi Programları.....	29
Tablo 13: Öğretmenlerin Hizmet Süreleri (Yıl İtibarıyla).....	30
Tablo 14: Kurumda Gerçekleşen Öğretmen Sirkülasyonunun Oranı	30
Tablo 15: Öğretmenlerin Katıldığı Hizmet İçi Eğitim Programları.....	31
Tablo 16: Kurumdaki Mevcut Hizmetli/ Memur Sayısı.....	32
Tablo 17: Çalışanların Görev Dağılımı.....	33
Tablo 18: Okul/kurum Rehberlik Hizmetleri	35
Tablo 19: Teknolojik Araç-Gereç Durumu.....	40
Tablo 20: Fiziki Mekân Durumu.....	40
Tablo 21: Kaynak Tablosu	41
Tablo 22: Harcama Kalemler.....	41
Tablo 23: Gelir-Gider Tablosu.....	42
Tablo 24: ÖĞRENCİ DURUMU İSTATİSTİKLERİ	42
Tablo 25: AÇILAN KURS İSTATİSTİKLERİ	43
Tablo 26: OKUL/KURUMUN AKADEMİK BAŞARI İSTATİSTİKLERİ	43
Tablo 27: SOSYAL FAALİYET İSTATİSTİKLERİ.....	44
Tablo 28: KÜLTÜREL FAALİYET İSTATİSTİKLERİ.....	44
Tablo 29: BİLİMSEL ARAŞTIRMA İSTATİSTİKLERİ.....	45
Tablo 30: BİLİMSEL YAYIN İSTATİSTİKLERİ	45
Tablo 31: SPOR KULÜBÜ FAALİYET İSTATİSTİKLERİ.....	45
Tablo 32: ÖĞRENCİ DEVAM DURUMU	46
Tablo 33: SOSYAL KULÜPLER.....	47
Tablo 34: PERSONEL DEVAM DURUMU	47
Tablo 35: REHBERLİK HİZMETLERİ	48
Tablo 36: ENGELLİ ÖĞRENCİLER İÇİN KOLAYLAŞTIRICI ÇALIŞMALAR.....	48
Tablo 37: OKUL DIŞI FAALİYET SAYISI.....	48
Tablo 38: OKUL SERVİS SAYISI	49
Tablo 39: FİZİKİ MEKÂNLAR.....	49
Tablo 40: KANTİN ve YEMEKHANE.....	50
Tablo 41: İSİNMA DURUMU	50
Tablo 42: SİVİL SAVUNMA ÇALIŞMALARI	51
Tablo 43: DİĞER ARAÇ VE GEREÇLER.....	51
Tablo 44: ÖRNEK ÇALIŞMALAR	51
Tablo 45: İŞBİRLİĞİ YAPILAN KURUM VE VEYA KİŞİLER.....	52
Tablo 46: ORGANİZASYON VE ÖDÜLLER.....	52
Tablo 47: PESTLE Analiz Tablosu.....	55
Tablo 48: Tahmini Maliyet Tablosu (TL).....	82
Tablo 49: İzleme ve Değerlendirme Şablonu.....	87

KISALTMALAR:

AB	Avrupa Birliđi
ABİDE	Akademik Becerilerin İzlenmesi ve Deđerlendirilmesi
BT	Biliřim Teknolojileri
CK	Cumhurbaşkanlıđı Kararnamesi
DYS	Doküman Yönetim Sistemi
EBA	Eđitim Biliřim Ađı
FATİH	Fırsatları Artırma ve Teknolojiyi İyileřtirme Harekâtı
MEB	Millî Eđitim Bakanlıđı
MEBBİS	Millî Eđitim Bakanlıđı Biliřim Sistemleri
MEBİM	Millî Eđitim Bakanlıđı İletişim Merkezi
MEİS	Millî Eđitim İstatistik Modülü
OSB	Organize Sanayi Bölgesi
PESTLE	Politik, Ekonomik, Sosyolojik, Teknolojik, Yasal ve Ekolojik Analiz
PDR	Psikolojik Danışmanlık ve Rehberlik
PISA	Programme for International Student Assesment (Uluslararası Öğrenci Deđerlendirme Programı)
RAM	Rehberlik Arařtırma Merkezi
STK	Sivil Toplum Kuruluřu
TIMSS	Trends in International Mathematics and Science Study (Matematik ve Fen Bilimleri Uluslararası Arařtırması)
TİKA	Türk İşbirliđi ve Koordinasyon Ajansı Başkanlıđı
TÜBİTAK	Türkiye Bilimsel ve Teknolojik Arařtırma Kurulu
TYÇ	Türkiye Yeterlilikler Çerçevesi
YDS	Yabancı Dil Sınavı

Ek-1: Hedef Kart Sorumlulukları

HEDEFLER	9.SINIF MD. YARD.	10.SINIF MD. YARD.	11.SINIF MD. YARD.	12.SINIF MD. YARD.	REHBERLİK SERVİSİ	KOORD. MD. YARD.	İSG SORM. MD.YARD.	SOSYAL KULÜPLER MD.YARD.	PROTOKOL SORM. MD.YARD.	ÖZLÜK SORM. MD.YARD.	DİSİPLİN SORM. MD.YARD.	ÖDEMELER SORM. MD.YARD.
Hedef 1.1.	S											
Hedef 1.2.								S				
Hedef 2.1.		S										
Hedef 2.2.						S						
Hedef 2.3.				S								
Hedef 2.4.					S							
Hedef 2.5.									S			
Hedef 3.1.							S					
Hedef 3.2.										S		
Hedef 3.3.											S	
Hedef 3.4.												S

S: Sorumlu Birim İ: İş Birliği Yapılan Birim

Ek-2 Paydaş Anketleri

Aşağıda verilen anketler, okul/kurumlara örnek olması bakımından rehber eklemiştir. Anket içerikleri, okul/kurum türüne ve yapısına göre değişiklik göstermelidir.

Sevgili Öğrencimiz;

- Bu anketin amacı, okul hakkındaki görüşlerini toplamaktır.
- Bu anket, kimlik bilgileri girilmeden yapılmalıdır.
- Okul hakkında görüşlerini yansıtan kutuya “X” işareti koyarak neler düşündüğünü öğrenmemize yardımcı olabilirsin.
- Anketimize katıldığın için teşekkür ederiz.

NO	MESLEK LİSESİ ÖĞRENCİLERİ İÇİN KONU BAŞLIKLARI	Kesinlikle Katılıyorum	Katılıyorum	Kararsızım	Kesinlikle Katılmıyorum	Katılmıyorum
01-	Okulda kendimi güvende hissediyorum.	()	()	()	()	()
02-	Okul temiz ve hijyeniktir.	()	()	()	()	()
03-	Okulun fiziki koşullarını yeterlidir.	()	()	()	()	()
04-	Okul, yeni kabul edilen öğrencilere uygun desteği sağlar.	()	()	()	()	()
05-	Farklı kültürlerden gelen öğrencilerin bu okulda memnuniyetle karşılanacağını düşünüyorum.	()	()	()	()	()
06-	Öğretmenlerime ihtiyaç duyduğumda kolaylıkla görüşebilirim.	()	()	()	()	()
07-	Okul müdürüne ihtiyaç duyduğumda kolaylıkla görüşebilirim.	()	()	()	()	()
08-	Okul rehberlik servisinden ihtiyaçlarım doğrultusunda faydalanabiliyorum.	()	()	()	()	()
09-	Okul meslek seçimim konusunda hedefler belirlememde ve bu hedeflere ulaşmamda yeterli rehberlik ediyor.	()	()	()	()	()
10-	Mesleki gelişimimle ilgili yapılan etkinlikleri (seminer, okul dışı faaliyetler..) yeterli buluyorum.	()	()	()	()	()
11-	Okulumda mesleki eğitimimi destekleyici fiziki donanım ve alt yapının yeterli olduğunu düşünüyorum.	()	()	()	()	()
12-	Staj imkânlarından en verimli şekilde faydalanmamız için gerekli rehberlik ve yerleştirmenin doğru yapıldığını düşünüyorum.	()	()	()	()	()
13-	Okulumda yer almam için birçok fırsat var.	()	()	()	()	()
14-	Okul bana yeterli ders dışı etkinlik olanakları sunuyor.	()	()	()	()	()
15-	Okul kulüpleri amacına uygun şekilde gelişimime katkı sağlıyor.	()	()	()	()	()
16-	Öğretmenlerim sınıfta adil kurallara sahipler ve tarafsızlar.	()	()	()	()	()
17-	Öğretmenlerim beni daha iyi performans göstermem için teşvik ediyor.	()	()	()	()	()
18-	Öğretmenlerim derslerin işlenişinde farklı ve ilgi çekici yöntemlerle kullanır.	()	()	()	()	()
19-	Okul kantininde yeterli ve sağlıklı yiyecekler var.	()	()	()	()	()
20-	DYK'leri yeterli buluyorum.	()	()	()	()	()
21-	Sınav ve ödevlerin beni değerlendirmek için adil ve yeterli olduğunu düşünüyorum.	()	()	()	()	()
22-	Okulda düzenlenen sanatsal ve kültürel faaliyetler yeterlidir.	()	()	()	()	()
23-	Okulda öğrencilerin görüşleri dikkate alınır.	()	()	()	()	()

Kıymetli Öğretmenimiz;

- Bu anketin amacı, okul/kurum çalışmaları hakkındaki görüşlerinizi almaktır.
- Bu ankette kimlik bilgileri yer almaz.
- Lütfen okul hakkındaki görüşlerinizi en iyi yansıtan kutuya "X" işareti koyarak belirtiniz.
- Anketimize katıldığınız için teşekkür ederiz.

NO	ÖĞRETMENLER İÇİN KONU BAŞLIKLARI	Kesinlikle	Katılıyorum	Kararsızım	Kesinlikle	Katılıyorum
		Katılıyorum	Katılıyorum	Katılıyorum	Katılmıyorum	Katılmıyorum
01	Okulun misyonu ve vizyonunu tam olarak anlıyorum.	()	()	()	()	()
02	Okulda eğitim ve yönetim kalitesi sürekli olarak gelişiyor.	()	()	()	()	()
03	Okul temiz ve hijyeniktir.	()	()	()	()	()
04	Okul, öğrencilerin ve personelin güvenliğini sağlamak için uygun güvenlik önlemleri alır.	()	()	()	()	()
05	Okul, yeni kabul edilen öğrencilere uygun desteği sağlar.	()	()	()	()	()
06	Okulumuz mesleki yeterliliğimi geliştirmek için eğitim fırsatları sunuyor.	()	()	()	()	()
07	Okul yönetimimiz öğretmenleri etkin bir şekilde yönlendirir.	()	()	()	()	()
08	Okulumuz, öğrencilerin öğrenme ilgisini uyandıracak bir öğrenme ortamı oluşturmuştur.	()	()	()	()	()
09	Etkili bir öğretmen olmak için ihtiyaç duyduğum kaynaklara erişimim var.	()	()	()	()	()
10	Bana sunulan kaynakları kullanmak için gerekli eğitime sahibim.	()	()	()	()	()
11	Okulumuzun, farklı ihtiyaçları olan öğrencileri desteklemek için etkin bir politikası vardır.	()	()	()	()	()
12	Okulumuz müfredat uygulamasını etkin bir şekilde izler.	()	()	()	()	()
13	Okulumuz, velilere uygun etkinlikler düzenlemektedir.	()	()	()	()	()
14	Diğer öğretmenlerle iş birliği yaparım.	()	()	()	()	()
15	Okul personeli arasında dostane bir ilişki sürdürülür.	()	()	()	()	()
16	Takım ruhumuz ve moralimiz yüksektir.	()	()	()	()	()
17	Okulumuza aidiyet hissediyorum.	()	()	()	()	()

Kıymetli Velimiz;

- Bu anketin amacı, okul/kurum çalışmaları hakkındaki görüşleriniz almaktır.
- Bu ankette kimlik bilgileri yer almaz.
- Lütfen okul/kurum hakkındaki görüşlerinizi en iyi yansıtan kutuya "X" işareti koyarak belirtiniz.
- Anketimize katıldığınız için teşekkür ederiz.

NO	VELİLER İÇİN KONU BAŞLIKLARI					
		Kesinlikle Katılıyorum	Katılıyorum	Kararsızım	Kesinlikle Katılmıyorum	Katılmıyorum
01-	Okulun misyonu ve vizyonunu tam olarak anlıyorum.	()	()	()	()	()
02-	Okulda eğitim ve yönetim kalitesi sürekli olarak gelişiyor.	()	()	()	()	()
03-	Okul temiz ve hijyeniktir.	()	()	()	()	()
04-	Okul, öğrencilerin ve personelin güvenliğini sağlamak için uygun güvenlik önlemleri alır.	()	()	()	()	()
05-	Okul, yeni kabul edilen öğrencilere uygun desteği sağlar.	()	()	()	()	()
06-	Okul, çocuğumun okumaya olan ilgisini geliştirmesine yardımcı olabilir.	()	()	()	()	()
07-	Okul çocuğumun öğrenme ilgisini güçlendiriyor.	()	()	()	()	()
08-	Okul çocuğumun ahlaki gelişimini teşvik edebilir.	()	()	()	()	()
09-	Okulda kullanılan değerlendirme yöntemleri çocuğumun gelişimini tüm yönleriyle anlamama yardımcı oluyor.	()	()	()	()	()
10-	Okul, çocuğumun öğrenme performansı ve gelişimi hakkında beni iyi bilgilendiriyor.	()	()	()	()	()
11-	Okul çocuğuma duygusal rahatsızlık ve öğrenme güçlükleri ile karşılaştığında yeterli desteği ve rehberlik sağlar.	()	()	()	()	()
12-	Öğretmenlerin benimle iletişim kurma yöntemlerinden memnunum.	()	()	()	()	()
13-	Herhangi bir problem durumunda müdür endişelerime cevap veriyor.	()	()	()	()	()
14-	Okulda, velilerin ihtiyaçlarına uygun eğitim faaliyetleri düzenlenir.	()	()	()	()	()
15-	Okul, çocukların gelişimini desteklemek için velilerle iyi bir ilişki kurar.	()	()	()	()	()
16-	Okul, aktif veli katılımını teşvik eder.	()	()	()	()	()
17-	Okulun veli etkinliklerine aktif olarak katılırım.	()	()	()	()	()
18-	Bir veli olarak okula aidiyet hissediyorum.	()	()	()	()	()
19-	Çocuğumun ev ödevlerini tamamlamasını sağlarım.	()	()	()	()	()
20-	Çocuğumu okumaya teşvik ederim.	()	()	()	()	()
21-	Çocuğumun her gün okula gitmesini sağlarım.	()	()	()	()	()
22-	Çocuğumun eğitiminde aktif bir ortağım.	()	()	()	()	()

EK-1 Paydaş Sınıflandırma Matrisi

PAYDAŞLAR	İÇ PAYDAŞLAR	DIŞ PAYDAŞLAR	YARARLANICI		
	Çalışanlar, Birimler	Temel ortak	Stratejik ortak	Tedarikçi	Müşteri, hedef kitle
Milli Eğitim Bakanlığı					
Valilik					
Milli Eğitim Müdürlüğü Çalışanları					
İlçe Milli Eğitim Müdürlükleri					
Okullar ve Bağlı Kurumlar					
Öğretmenler ve Diğer Çalışanlar					
Öğrenciler ve Veliler					
Okul Aile Birliği					
Üniversite					
Özel İdare					
Belediyeler					
Güvenlik Güçleri (Emniyet, Jandarma)					
Bayındırlık ve İskân Müdürlüğü					
Sosyal Hizmetler Müdürlüğü					
Gençlik ve Spor Müdürlüğü					
Muhtarlık					
İşveren kuruluşlar					
Sivil Toplum Kuruluşları					
Turizm Uygulama otelleri					

Tabloda yer paydaşların listesi okul/kurumun türüne ve yapısına göre değişiklik gösterebilir.

√ : Tamamı 0 : Bir kısmı

EK -2 Paydaş Önceliklendirme Matrisi

Paydaş	İç Paydaş	Dış Paydaş	Yararlanıcı (Müşteri)	Neden Paydaş?	Önceliği
MEB		√		Bağlı olduğumuz merkezi idare	1
Öğrenciler			√	Hizmetlerimizden yararlandıkları için	1
Özel İdare		√		Tedarikçi mahalli idare	1
STK		0		Amaç ve hedeflerimize ulaşmak iş birliği yapacağımız kurumlar	..

Paydaşlar belirlendikten sonra okul/kurumun hangi ürün/hizmetleri hangi yararlanıcılar için sunduğunu göstermeye yarayan paydaş-ürün/hizmet matrisi oluşturulmalıdır. Bu matrisin sonucuna göre paydaşların ürün hizmetler hakkındaki görüşleri alınmalıdır.

Ek-3 Yararlanıcı Ürün/Hizmet Matrisi

Yararlanıcı (Müşteri)	Ürün/Hizmet	Eğitim-Öğretim (Öğün-Yaygın)	Yatılılık-Bursluluk	Nitelikli İş Gücü	AR-GE, Projeler, Danışmanlık	Altyapı, Donatım Yatırım	Yayın	Rehberlik, Kurs, Sosyal etkinlikler	Mezunlar (Öğrenci)	Ölçme-Değerlendirme
Öğrenciler		√	0			√	√	√		
Veliler							√			
Üniversiteler				0	0				√	
Medya				0	0					
Uluslararası kuruluşlar					0		0			
Meslek Kuruluşları										
Sağlık kuruluşları				0						
Diğer Kurumlar										0
Özel sektör				√	0			0		

√ : Tamamı 0: Bir kısmı

EK-5 Örnek Hedef Kartı:

TEMA:	
Okul/Kurum Türü:	
Amaç	
Hedef	
Performans Göstergeleri	
Stratejiler	

SUZAN MEHMET GÖN MESLEKİ VE TEKNİK ANADOLU LİSESİ

2024-2028 STRATEJİK PLANI STRATEJİ GELİŞTİRME KURULU LİSTESİDİR (11/11/2024)

SIRA	ADI SOYADI	Ünvanı	GÖREVİ
1	MAHMUT ALİBAZ	MÜDÜR	Strateji Geliştirme Kurulu
2	HASAN KIRKAYAK	MÜDÜR YRD.	Strateji Geliştirme Kurulu
3	ERDAL DEMİR	İNGİLİZCE ÖĞ.	Strateji Geliştirme Kurulu
4	TUĞBA DEMİRTAŞ	OKUL AİLE B.	Strateji Geliştirme Kurulu
5	MEDET MERT	YÖN. KUR. ÜYE	Strateji Geliştirme Kurulu
6	GÜLAY ŞENER	MÜDÜR YRD.	Stratejik Plan Ekibi
7	AYŞE ÇELİKBİLEK	MUHASEBE ÖĞ.	Stratejik Plan Ekibi
8	FULYA ÇEÇEN	ULAŞTIRMA ÖĞ.	Stratejik Plan Ekibi
9	BARIŞ TURAN	BİLİŞİM ÖĞ.	Stratejik Plan Ekibi
10	RAHMİ ÖZKER	PAZARLAMA ÖĞ.	Stratejik Plan Ekibi
11	ÖZLEM ŞİMŞEK	BÜRO YÖN. ÖĞ.	Stratejik Plan Ekibi
12	MEHMER SARI	EDEBİYAT ÖĞ.	Stratejik Plan Ekibi
13	SEVİL SEVİLİR KARAKİRAZ	REHBERLİK ÖĞ.	Stratejik Plan Ekibi
14	EBRU KILIÇ	MATEMATİK ÖĞ.	Stratejik Plan Ekibi
15	HÜSEYİN BAL	TARİH ÖĞ.	Stratejik Plan Ekibi
16	NURGÜL KAT	BİYOLOJİ ÖĞ.	Stratejik Plan Ekibi
17	GÜLŞEN YİĞİT	VELİ	Stratejik Plan Ekibi
18	SİBEL KARAÇAR	VELİ	Stratejik Plan Ekibi